

MARIE COLIN

Comédienne*

dans *Un p'tit truc en plus*,
film réalisé
par Artus (2024)




RAPPORT ANNUEL

/ ASSOCIATION LOI 1901 RECONNUE D'UTILITÉ PUBLIQUE /

ÉDITO	p. 2
LADAPT EN CHIFFRES	p. 4
QUELQUES MOMENTS DE L'ANNÉE 2023	p. 6
LA SEMAINE EUROPÉENNE POUR L'EMPLOI DES PERSONNES HANDICAPÉES	p. 8
UN NOUVEAU PROJET ASSOCIATIF POUR LADAPT	p. 10
LE RÉSEAU DES RÉUSSITES	p. 12
LES CONSEILS DE LA VIE SOCIALE	p. 14
NOS TERRITOIRES D'IMPLANTATION	p. 16
NOS MISSIONS :	
SOIGNER	p. 18
ACCOMPAGNER VERS LE PARCOURS ÉDUCATIF	p. 22
ACCOMPAGNER DANS LA VIE SOCIALE	p. 26
ACCOMPAGNER VERS L'EMPLOI	p. 31
INNOVATIONS	p. 38
NOS PARTENAIRES	p. 40
L'ORGANISATION DE NOTRE ASSOCIATION	p. 42
ANNEXES	p. 43
NOS ÉTABLISSEMENTS	p. 44
SIGLES	p. 62

*Marie Colin travaille à l'ESAT de la Montagne situé à Cormeilles-en-Parisis. Elle est détachée au Théâtre du Cristal où elle exerce son métier de comédienne. Marie Colin vit dans une résidence de LADAPT dans le Val d'Oise.

Rapport annuel 2023 - LADAPT SIÈGE - Tour Essor - 14 rue Scandicci - 93508 Pantin cedex - Directrice de la publication : Karine Reverte - Rédacteur en chef : Philippe Berranger - Comité éditorial : direction générale, service communication - Coordination éditoriale : Magalie Jarousseau - Rédaction : direction générale, service communication, direction des actions associatives, directions régionales, directions des services et établissements, Réseau des Réussites, correspondants communication - Conception, réalisation :  ARMELLE & LES CRAYONS - Impression : Imprimerie Solidaire - Dépôt légal : 2^e trimestre 2024 - Crédits photos : Mathieu Ménard, Jean-Baptiste Laissard, Jean-François Coquant, Samuel Croix

Vivre ensemble, tous différents, tous égaux.

Un nouveau Projet associatif

L'année 2023 a été marquée par la dynamique collective d'élaboration du Projet associatif 2024-2030 de LADAPT. Plus de 850 personnes, professionnels, personnes accompagnées, administrateurs, bénévoles, adhérents et personnalités extérieures y ont participé activement. Ces mois de débats ont ainsi reflété la vitalité de la démocratie dans notre association et le partage de valeurs communes. Voté le 10 octobre 2023 à l'occasion de l'Assemblée générale, le Projet associatif mobilise LADAPT pour défendre la pleine citoyenneté des personnes accompagnées, en leur donnant la parole et les moyens d'être acteurs de leur propre vie. Il ouvre aussi de nouvelles perspectives quant aux publics soignés et accompagnés. Ce Projet associatif est le cadre de référence qui constitue notre parole politique et nourrit notre plaidoyer.

La prise en compte de la parole de la personne

Pour progresser, l'égalité entre les citoyens nécessite la poursuite inlassable et convaincue de l'établissement d'une société plus juste, inclusive et participative. Au service de la personne accompagnée depuis 1929, LADAPT axe bien évidemment son Projet associatif 2024-2030 sur la prise en compte de la parole de la personne accompagnée, sur sa réelle autodétermination. Dans toutes nos pratiques professionnelles mais aussi dans nos modalités d'organisation, ou encore sur tous les sujets de la vie en société, nous nous engageons à confier une place toujours plus grande aux personnes accompagnées et à respecter leurs choix de vie.

La participation sociale par l'emploi, notre gène historique

L'accompagnement des personnes vers et dans l'emploi demeure l'ADN de notre association à travers les nombreux

dispositifs et services que nous proposons. La qualité de notre accompagnement est reconnue depuis longtemps. Avec la création de France Travail, s'ouvre une nouvelle époque. Nous allons être vigilants à poursuivre cette qualité d'offre sous ses différentes formes.

Toujours dans le domaine de l'emploi et parce que toutes les personnes que nous accompagnons ne pourront ou ne voudront pas choisir de travailler en entreprise « classique », nous réaffirmons notamment l'utilité et la place indispensable des ESAT dans le paysage économique et social de notre pays, et notamment les ESAT Hors-murs. Ce dispositif qui permet aux travailleurs handicapés d'ESAT de travailler au sein même de l'entreprise, permet un réel parcours inclusif, sécurisé, comme l'assurent aussi les différentes modalités d'emploi accompagné. Et toujours, sans oublier les personnes dont l'épanouissement individuel et social ne peut pas passer par un emploi.

L'attractivité de nos métiers, la qualité de nos services

Nos secteurs d'activité vivent des moments difficiles, tout particulièrement le secteur médico-social actuellement « sous tension ». D'un côté, les difficultés que nous rencontrons pour recruter et fidéliser des professionnels ne manquent pas de nous inquiéter. D'un autre côté, nous manquons objectivement de ressources pour faire face aux défis que nous devons relever, assurer l'excellence de nos services et permettre le développement de nouvelles activités. C'est une situation qui nous amène à alerter régulièrement les pouvoirs publics, au titre de LADAPT comme à travers les mouvements interassociatifs.

Soyez convaincus de l'engagement de LADAPT, aujourd'hui comme demain, à défendre les droits et la qualité de vie des personnes accompagnées comme ceux des professionnels.

« Vivre ensemble, tous différents, tous égaux. »



BRUNO POLLEZ
Président de LADAPT



KARINE REVERTE
Directrice générale de LADAPT

LADAPT EN CHIFFRES

19 234 PERSONNES
ACCOMPAGNÉES :

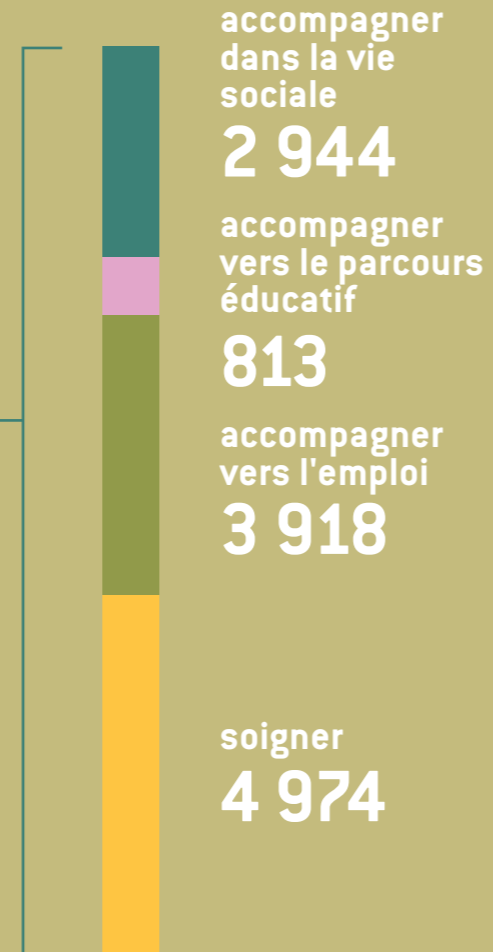


12 649
personnes
accompagnées dans
**116 services et
établissements**

6 585 personnes ont bénéficié
d'accompagnements
experts complémentaires*

*Emploi accompagné, prestations de sécurisation de parcours ou actions concourant au développement des compétences.

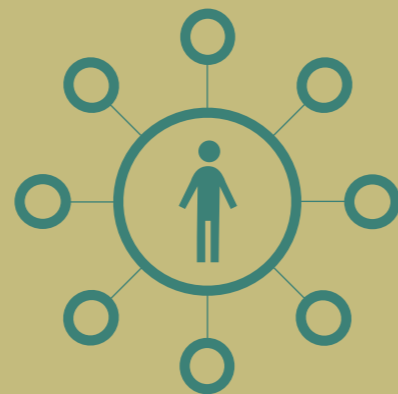
NOMBRE DE PERSONNES
ACCOMPAGNÉES PAR TYPES
DE MISSIONS EN 2023



150



bénévoles
ont effectué
des actions de
sensibilisation
via la
Handi'Mallette@
et des actions de
parrainage vers
l'emploi.



681
adhérents

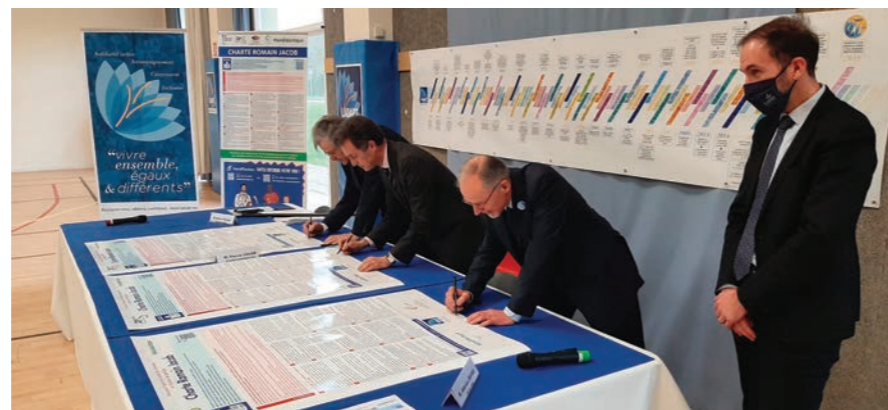


QUELQUES MOMENTS DE L'ANNÉE 2023

24 janvier

SIGNATURE DE LA CHARTE ROMAIN JACOB

Dans l'Établissement de soins médicaux et de réadaptation (SMR) de LADAPT à Amilly (Loiret), Bruno Pollez, Président de LADAPT, Jean-Luc Davigo, Directeur du Centre hospitalier de l'agglomération montargoise et Pascal Jacob, Président de Handidactique, ont signé la Charte Romain Jacob en présence des professionnels et des personnes accompagnées. La Charte Romain Jacob est née de la volonté des personnes vivant avec un handicap d'améliorer leur accès aux soins. À travers 12 grands principes comme l'affirmation de l'autonomie des personnes en situation de handicap ou encore l'importance du parcours de santé, elle s'impose comme un véritable guide éthique.



témoigné de son parcours et de sa passion pour l'écriture et dédié ses recueils.

25 février

KATIA, AUTRICE ET RÉSIDENTE DE LA MAISON D'ACCUEIL SPÉCIALISÉE (MAS) DE CAMBLANES-ET-MEYNAC, DÉDICACE AU SALON DU LIVRE NOMADE DE CRÉON

Katia n'a plus l'usage de la parole. Elle utilise son unique main valide, la droite, pour communiquer via sa synthèse vocale. Résidente de la MAS depuis 2018, elle a débuté l'écriture de poèmes lors de la mise en place des ateliers informatiques adaptés. *Turbulences* a été publié en 2020 et *Renouveau* deux ans plus tard par la maison d'édition Beffran. En février 2023, Katia a été invitée au salon du livre nomade de Créon, dont le thème était l'espoir. Elle y a



30 mars

PROJET ASSOCIATIF, ÇA ME CONCERNE !

Plus de 300 personnes, professionnels, personnes accompagnées et bénévoles, se sont retrouvées à La Cité Fertile de Pantin pour poursuivre les travaux d'élaboration du Projet associatif 2024-2030. Une journée conviviale et studieuse, rythmée par des prises de parole et des ateliers de réflexion collective.



8 juin

JOURNÉE INTER-ESAT EN RÉGION OUEST

Les travailleurs et les salariés des quatre Établissements et services d'accompagnement par le travail (ESAT) de LADAPT Ouest se sont réunis pour une journée de travail consacré au Plan national de transformation des ESAT. Lancé suite au rapport de l'Inspection générale des Affaires sociales (IGAS) en 2019, ce plan a pour ambition de rapprocher le statut des travailleurs d'ESAT de celui des salariés, ainsi que de faciliter le passage vers le milieu ordinaire.

Au programme, une matinée qui a rassemblé 130 participants avec un quizz, un bingo et une conférence. L'après-midi, les travailleurs d'ESAT et les professionnels se sont répartis en petits groupes pour participer à des ateliers thématiques : autodé-

termination, droit au retour, mutuelle... Ce temps fort a aussi permis de développer les liens et les échanges entre les différents sites de la région.

JOURNÉE INTER-ESAT

En tant que Directeur régional de transition depuis octobre dernier, ma vision de cet exercice est par définition parcellaire, mais j'ai trouvé en LADAPT Ouest une région investie, motivée et passionnée dans l'ensemble des métiers qui y sont exercés. La transformation de l'offre de différents sites en région Ouest est en cours d'élaboration. C'est une démonstration des capacités d'adaptation des professionnels de LADAPT à la volonté des politiques publiques qui prônent l'autodétermination et l'inclusion. Temps fort de l'année : la journée régionale de la transformation des ESAT de l'Ouest en juin dernier a rassemblé pour la première fois travailleurs et professionnels en Bretagne. Au programme : conférence et ateliers organisés autour de l'autodétermination et des nouveaux droits. Cette journée a permis aux travailleurs de mieux comprendre le plan de transformation des ESAT et de rencontrer d'autres collègues travailleurs de l'Ouest.



MARC CLEMMER, Directeur régional LADAPT Ouest

Juillet - Août

UN « SÉJOUR DIABÈTE » POUR LES JEUNES DE L'ÉTABLISSEMENT SMR DE LADAPT NORMANDIE

Après plusieurs années d'expérience auprès de jeunes diabétiques en service de soins, l'équipe s'est aperçue que les adolescents étaient en recherche de mises en situations concrètes, plus proches de leur réalité quotidienne. Durant l'été 2023, deux séjours d'une semaine ont été réalisés au camping de Saint-Aubin-sur-Mer. Lors de cet événement, les jeunes sont impliqués dans la gestion du quotidien : montage des tentes, cuisine, ménage, proposition d'activités. Ce séjour thérapeutique permet aussi de travailler sur divers objectifs. Les professionnels cherchent à accompagner les jeunes vers l'autonomie et à se responsabiliser. Ils apportent également leur soutien aux familles qui expriment des difficultés. Des activités de loisirs comme la piscine ou le sport collectif ainsi que des ateliers sur la santé ou le ressenti des émotions ponctuent la semaine. Ces temps de partage permettent aux jeunes de mieux gérer leur diabète et encouragent les échanges avec leurs pairs. Hors des murs de l'hôpital, l'alliance thérapeutique est favorisée : les professionnels partagent le quotidien des jeunes patients et la relation se révèle plus authentique.



6 octobre

JOURNÉE DES AIDANTS

Pour la Journée nationale des aidants, Aurore Bergé, ministre des Solidarités et des Familles, accompagnée de Fadila Khattabi, ministre déléguée chargée des Personnes handicapées, ont visité la Plateforme d'accompagnement et de répit (PFR) « Un Instant de Répit » de LADAPT à Amiens. À cette occasion, la PFR a réuni plusieurs aidants afin de leur permettre de s'exprimer, partager leurs expériences, leurs défis, besoins et préoccupations. Cette visite a été l'occasion de sensibiliser aux enjeux liés aux aidants et de réaffirmer le rôle crucial des PFR, grâce à la présence du Préfet de la Somme, du Président du Conseil départemental, du Directeur général de l'Agence régionale de santé (ARS), de deux députés et du Président de LADAPT, Bruno Pollez.



LA JOURNÉE SANTÉ RÉGIONALE

Depuis près de 10 ans, LADAPT Île-de-France organise, chaque année, une journée régionale de santé, à destination des personnes accompagnées, sur un thème commun lié à la santé et au prendre soin. Cette année, la Journée Santé Régionale avait pour thématique "Les conduites à risque". Ainsi, l'ESAT Hors-murs de Paris a organisé, en partenariat avec l'assurance maladie de Paris, deux ateliers, intitulés "Faire face aux écrans" et "Moi et les médicaments : la bonne alliance", animés par des professionnels de santé publique. 19 travailleurs en situation handicap ont pu y participer. Une quinzaine d'usagers du Service d'accompagnement à la vie sociale (SAVS) du Val d'Oise ont, quant à eux, bénéficié de deux temps. Le premier portait sur un jeu autour de la santé. Le second a donné lieu à une intervention par une diététicienne, afin d'échanger sur les pratiques autour des repas avec des propositions pour composer une assiette équilibrée.

LOÏC GILBERT, Directeur régional LADAPT Île-de-France



LA SEMAINE EUROPÉENNE POUR L'EMPLOI DES PERSONNES HANDICAPÉES

Du 20 au 26 novembre 2023, s'est tenue la 27^e Semaine européenne pour l'emploi des personnes handicapées (SEEPH). Organisé par LADAPT, l'Association de gestion du fonds pour l'insertion professionnelle des personnes handicapées (Agefiph) et le Fonds pour l'insertion des personnes handicapées dans la fonction publique (FIPHFP), cet événement incontournable permet de mobiliser acteurs de l'emploi, recruteurs, personnes en situation de handicap et grand public. Avec pour thématique « La transition numérique : un accélérateur pour l'emploi des personnes en situation de handicap ? », la SEEPH a permis d'aborder différents enjeux, notamment le numérique comme opportunité d'emploi, l'accessibilité numérique et l'innovation technologique comme moyens de compensation. Au total, ce sont 170 actions organisées ou co-organisées par LADAPT sur l'ensemble du territoire, qui ont exploré cette thématique à travers des webinaires, des conférences, des actions de sensibilisation, des forums ou des rencontres.

Une portée politique

La SEEPH 2023 a été inaugurée le lundi 20 novembre, à la Gaîté Lyrique, à Paris, en présence d'Olivier Dussopt, alors ministre du Travail, du Plein emploi et de l'Insertion, et de Fadila Khattabi, ministre déléguée auprès du ministre des Solidarités et des Familles, chargée des Personnes handicapées. Les ministres ont pu s'exprimer sur la réforme France Travail et les présidents des trois organisateurs réagir en direct. Des experts du numérique étaient également présents pour partager autour de la thématique.

Fadila Khattabi, ministre déléguée auprès du ministre des Solidarités et des Familles, chargée des Personnes handicapées et Olivier Dussopt, ministre du Travail

DES ACTIONS CONCRÈTES DANS TOUTE LA FRANCE

Plus de 2 800 candidats en situation de handicap ont participé à des événements afin de rencontrer des recruteurs. En parallèle, près de 450 entreprises ont été sensibilisées par LADAPT via des actions comme des ateliers, des webinaires ou des expositions.

Dans le Var, un salon autour du numérique

LADAPT a organisé un salon avec une vingtaine de partenaires, dans le centre-ville de Toulon. Celui-ci a proposé plusieurs ateliers avec des solutions numériques pour compenser le handicap et les partenaires ont présenté des boîtes à outils numériques au service des personnes concernées. Un espace était également dédié à l'emploi et à la formation. Ce salon a accueilli 250 visiteurs qui ont découvert une quarantaine de stands, des animations, des présentations et des témoignages d'utilisateurs.

En Essonne, les 8^e Rencontres Emploi & Handicap

Cet événement, organisé par LADAPT, représente tous les ans un temps fort pour le département. Cette année, la matinée a rassemblé une centaine de professionnels autour des questions du recrutement, du maintien dans l'emploi et des achats responsables. Deux outils de sensibilisation digitale créés par LADAPT ont été présentés et la question de la transition numérique comme accélérateur pour l'emploi a été mise à l'honneur avec un stand dédié. L'après-midi était consacré à un Handicafé@



où plus de 300 candidats sont venus rencontrer 20 employeurs, 15 organismes de formation et nos partenaires pour l'emploi (Cap Emploi, Pôle emploi, etc.). Nouveauté cette année : une coach en image était présente afin d'aider les candidats à booster leur confiance en eux.

Le Handicafé@ dans le Cher : un rendez-vous incontournable

Le Handicafé@ rime avec échanges, informations, sensibilisation, mais surtout avec rencontres, autour d'un café, entre recruteurs et candidats en situation de handicap. Événement emblématique de la SEEPH dans le département, et piloté par LADAPT, le Handicafé@ représente une date importante du calendrier. Cette année encore, plus de 600 personnes étaient présentes. Près de 80 stands ont accueilli recruteurs et organismes de droit commun, et plus de 400 candidats ont participé à cet événement. Les retours des candidats sont très positifs : en effet, ils estiment que le Handicafé@ est plus favorable que les modes de recrutement classique, et permet de mieux présenter leurs compétences. Le rendez-vous est pris en 2024 pour une nouvelle édition.



Dans l'Aube, la Journée du codage en partenariat avec Simplon

Dans l'établissement de Troyes, LADAPT a organisé une journée dédiée aux com-

pétences numériques. La matinée, des ateliers animés par des professionnels de LADAPT et des formateurs de Simplon, école de formation au numérique partenaire de la SEEPH 2023, ont été proposés aux personnes en situation de handicap intéressées par ce secteur d'activités. Il s'agissait d'acquérir de nouvelles compétences de manière très concrète : créer un CV avec Canva, réaliser une présentation collaborative avec la suite Google, construire un mini-site avec WordPress ou encore s'initier au codage HTML/CSS. L'après-midi, place aux échanges avec des rencontres entre recruteurs et personnes accompagnées, mais aussi des conférences pour les entreprises présentes et des témoignages. Une journée que les personnes accompagnées ont qualifiée de très enrichissante.



LADAPT s'est mobilisée pour Duoday

Le jeudi 23 novembre était consacré au Duoday : une opération où les salariés sont invités à former des duos avec des personnes en situation de handicap afin d'échanger et de faire tomber les préjugés. LADAPT a organisé plus de 450 duos dans toute la France, dont un avec Olivier Dussopt, alors ministre du Travail, du Plein emploi et de l'Insertion.

ANTONIN BEAUD, BÉNÉFICIAIRE DE L'EMPLOI ACCOMPAGNÉ PROPOSÉ PAR LADAPT À LYON, REVIENT SUR SON DUODAY 2023 AVEC OLIVIER DUSSOPT

« J'ai eu la chance unique de vivre le quotidien d'un ministre, le temps d'une journée qui restera forcément gravée dans ma mémoire... Celle-ci a été marquée par des échanges très personnels avec monsieur Olivier Dussopt, qui m'a questionné sur ma maladie, mon parcours et ma vie professionnelle. Une personne très humaine, avec une pointe d'humour très appréciable ! On a également évoqué les aménagements pour les personnes en situation de handicap dans le monde du travail, échangé, débattu, et j'ai eu l'opportunité de lui transmettre ma vision des choses et de la réalité du terrain. Ce fut une journée très intense émotionnellement. J'ai repensé à tout mon parcours après dix ans d'entrée dans la maladie, mais aussi à toutes les personnes en situation de handicap qui rencontrent des difficultés socialement. »



La SEEPH c'est aussi en Europe

LADAPT a organisé avec son partenaire espagnol, la Fundacion Once, un webinaire en direct depuis Madrid. Au total, 300 spectateurs ont assisté à des échanges autour de la thématique « Former les personnes en situation de handicap au numérique : perspectives européennes ». Des intervenants de Grèce, d'Allemagne, d'Espagne et de France étaient présents pour partager leur expertise en lien avec différents sujets : les opportunités et les risques de la digitalisation du travail, la collaboration avec les employeurs pour l'insertion professionnelle et les solutions innovantes pour développer les talents digitaux.

UN NOUVEAU PROJET ASSOCIATIF POUR LADAPT

L'année est consacrée à l'élaboration puis à la rédaction du Projet associatif de LADAPT 2024 - 2030. Adopté en Assemblée générale, le 10 octobre 2023, il s'inscrit dans la lignée de Suzanne Fouché, fondatrice de l'association, et se définit comme la parole politique et programmatique de l'association. Il donne le cap pour les sept ans à venir. Socle de notre engagement, il imagine et construit le futur dans lequel souhaite évoluer l'association. À cette occasion, LADAPT définit son cadre de référence en lien avec son histoire, sa raison d'être, ses valeurs et décrit **les engagements concrets** qu'elle prend pour construire l'avenir.

Vivre ensemble,

en partageant le même rêve,
le même idéal.

tous différents,

par nos singularités, nos parcours de vie,
nos compétences, nos capacités et nos limites.

tous égaux.

par principe en tant qu'individus,
citoyens, acteurs et sujets de droit.

Nos engagements pour demain

Dans son Projet associatif, LADAPT prend plus d'une cinquantaine d'engagements. Ils illustrent les domaines qui constituent l'activité et l'organisation de l'association et fixent le cap vers l'avenir. Qu'il s'agisse des nouveaux publics que nous souhaitons

accompagner ou du développement de nos activités comme du renouvellement du bénévolat, tous les engagements découlent du Projet associatif qui leur apporte sens et cohésion.

La participation de tous les acteurs

Véritable exercice démocratique, le Projet associatif est élaboré à partir des suggestions, idées et propositions issues de rencontres organisées avec toutes les parties prenantes de l'association : personnes en situation de handicap, professionnels, administrateurs, bénévoles, adhérents et partenaires extérieurs. Ainsi, plus de 170 personnes soignées ou accompagnées, membres des Conseils de la Vie Sociale (CVS) contribuent à l'élaboration de ce projet. De même, près de 800 professionnels participent à des ateliers d'intelligence collective élargissant ainsi la réflexion aux évolutions des pratiques professionnelles.

Vivre ensemble, tous différents, tous égaux

Dans notre Projet associatif, nous réaffirmons que chaque citoyen est l'égal de l'autre. Pour être effective toutefois, cette égalité nécessite la poursuite de la construction d'une société plus juste, inclusive et participative. LADAPT se mobilise pour atteindre efficacement cette égalité des droits et des chances, la participation des personnes en leur donnant la parole et les moyens d'être acteurs de leur propre vie.



LE RÉSEAU DES RÉUSSITES

Depuis plus de 20 ans, le Réseau des Bénévoles de LADAPT, appelé Réseau des Réussites, accompagne vers l'emploi les personnes en situation de handicap. Depuis 2017, ce réseau a développé des actions de sensibilisation au handicap destinées aux enfants. Dans cet objectif, LADAPT a inventé un outil ludique et pédagogique, la Handi'Mallette®, qui permet aux bénévoles d'animer dans les écoles des ateliers de sensibilisation contribuant ainsi à faire tomber les préjugés sur le handicap.



Pour contacter
le Réseau des Réussites
daa@ladapt.net

LADAPT est structurée autour de trois axes de rayonnement : des prestations professionnelles, des accompagnements bénévoles et la défense de son plaidoyer.

– Projet associatif 2024-2030



Les profils des bénévoles

Depuis la pandémie, le profil des bénévoles évolue. Beaucoup de jeunes s'impliquent dans le bénévolat et dans des actions de plus courte durée en proposant bien souvent de partager leur domaine d'expertise. Toutefois, le réseau est riche et diversifié et les bénévoles engagés depuis plus de deux décennies restent très actifs.



BRIGITTE MARTIN,
référente régionale des Hauts-de-France

Un réseau en pleine évolution

En 2023, le Réseau des Réussites compte 150 bénévoles répartis sur toute la France. Tout en s'appuyant sur son histoire et des compétences reconnues, le réseau des bénévoles est en pleine restructuration. Amorcée en 2023, cette réflexion globale a pour but de se projeter vers un bénévolat qui tienne compte de la transformation du profil des bénévoles. De nouvelles missions seront également proposées pour permettre à ceux qui le souhaitent de s'engager dans le bénévolat.

« La sensibilisation au handicap en milieu scolaire avec la Handi'Mallette® rencontre toujours beaucoup de succès. Pendant l'année 2023, nous avons sensibilisé 476 enfants et 86 adultes. Une réussite ! Un Handidiner, organisé à la demande du Lion's Club Paix des dames de Cambrai, a remporté beaucoup de succès. Le Lion's club nous fait chaque année un don de 200 euros pour nos interventions. Nous n'avons pas sensibilisé au handicap les enfants des centres aérés cette année. Par expérience, nous remarquons que les sensibilisations sont plus faciles à l'école, sans doute parce que les enseignants y font régner une bienveillante discipline indispensable au bon déroulement de nos interventions. Fin 2023, notre agenda était déjà complet jusqu'en avril 2024 avec de nombreuses demandes de sensibilisation Handi'Mallette®. »

CE QUE PENSENT LES BÉNÉVOLES DES HAUTS-DE-FRANCE DU BÉNÉVOLAT

JULIE :

« Le bénévolat me permet de développer des relations sociales. Il me donne le sentiment d'être utile et de faire partie d'une équipe autre que professionnelle, sportive, ou familiale. »

SYLVIE

« Il me permet de me sentir utile. Mais, surtout, il me donne la satisfaction de me dire qu'à notre niveau, nous pouvons tenter de changer le regard sur les personnes en situation de handicap. »

PHILIPPE

« Le bénévolat favorise les rapports intergénérationnels. J'ai le sentiment d'être utile et la satisfaction d'avoir intégré une équipe motivée et conviviale. »

BENJAMIN

« Pour moi, toujours actif et toute la journée dans un bureau, c'est avant tout une bouffée d'oxygène, un petit truc en plus qui fait beaucoup de bien. Les échanges avec les enseignants et surtout avec les enfants sont très enrichissants. »

SERGE

« C'est simplement l'envie d'être utile dans ce que j'aime faire, apporter une plus-value dans des domaines qui me semblent en avoir besoin. »

BRIGITTE

« Beaucoup de rencontres, de richesses dans ces rencontres, le plaisir de se rendre utile, de donner et de recevoir en échange alors qu'on ne le fait pas pour ça. »

LES CONSEILS DE LA VIE SOCIALE (CVS)

À LADAPT, l'écoute des demandes des personnes et la prise en compte de leurs attentes tiennent une place centrale dans toutes nos actions. Les Conseils de la Vie Sociale permettent la prise de parole des personnes accompagnées. Lieux de vie démocratique, ils traitent de la vie quotidienne dans les établissements et abordent tous les sujets comme l'animation socioculturelle, l'accès aux loisirs ou encore l'aménagement des équipements collectifs.

Garantir l'auto-détermination Rien pour nous sans nous

L'écoute des demandes des personnes est le préalable à toutes nos offres de soins, d'accompagnement et de services. Chacun doit avoir la capacité d'agir et de décider en disposant de toutes les informations nécessaires. – Projet associatif 2024-2030

26 octobre 2023 : 10^e journée des Présidents des Conseils de la Vie Sociale

Une vingtaine de Présidents des CVS de LADAPT ont fait le déplacement jusqu'au siège de l'association, accompagnés des salariés référents, pour participer à la 10^e journée nationale des Présidents des Conseils de la Vie Sociale. Les débats ont porté sur les demandes des Présidents de CVS et la façon dont ils exercent leur mandat. Benoît Pelaprat, élu en mai 2023 en tant que représentant national des Présidents de CVS auprès du Conseil d'administration, est intervenu pour présenter la pair-aidance et plus particulièrement son expérience dans le cadre des formations EPoP

qu'il a suivies (pouvoir d'agir et participation des personnes en situation de handicap). Des ateliers ont été organisés avec les Présidents de CVS et les administrateurs de LADAPT. L'objectif était de déterminer les bonnes pratiques à mettre en place pour fluidifier la remontée d'informations et la communication entre les Présidents de CVS et le Conseil d'administration. Bruno Pollez, Président de LADAPT, a également présenté le Projet associatif 2024-2030. Enfin, des points d'actualité divers, tels que la Semaine européenne pour l'emploi des personnes handicapées, ont été abordés.



MATTÉO MONNIER ET BENOÎT PELAPRAT – REPRÉSENTANTS DES PRÉSIDENTS DES CONSEILS DE LA VIE SOCIALE AUPRÈS DU CONSEIL D'ADMINISTRATION

Comment avez-vous vécu votre participation au Conseil d'administration pendant l'année 2023 ?

Cela se déroule bien d'autant que le Président de LADAPT veut que la parole des personnes accompagnées soit entendue. Les administrateurs sont très à l'écoute car au départ, LADAPT a été créée pour porter la voix des personnes accompagnées. Notre parole est bien prise en compte.



BENOÎT PELAPRAT

De quelle façon contribuez-vous à faire entendre la parole des personnes accompagnées ?

Ce qui est parfois complexe, c'est d'être en contact avec les Présidents des CVS qui se trouvent un peu partout en France. Nous devons faire des progrès en matière de communication.

Quelles sont les actions dont vous êtes particulièrement fier ?

J'ai accès au Président et à la Directrice générale de LADAPT auxquels je peux exposer les sujets sur lesquels je suis interpellé. J'ai également rencontré Fadila Khattabi, la ministre déléguée chargée des Personnes handicapées.

Selon vous, quelles sont les principales qualités d'un bon représentant national des CVS ?

Avant tout, il faut porter la parole des personnes qui nous font confiance et éviter de parler de son propre cas. Pour cela, je passe du temps à échanger avec des personnes pour mieux connaître leur quotidien, leurs besoins et leurs suggestions.



MATTÉO MONNIER

“ J'ai beaucoup apprécié mes deux années de mandat. Toutefois, je n'ai pas pu participer à l'ensemble des réunions comme je le souhaitais en raison de mes études qui me prennent beaucoup de temps. Je passe mon baccalauréat professionnel en gestion administrative, en 2024. ”

NOS TERRITOIRES D'IMPLANTATION

- ✖ Établissement médico-social
- Établissement sanitaire
- Siège social



*L'Établissement SMR de Caubeyres a rejoint LADAPT en 2024.

p. 44

Retrouvez le détail des services et établissements de LADAPT en annexe



SOIGNER

11

Établissements SMR
(Établissements de soins médicaux et de réadaptation)

4 974
PERSONNES

870
LITS ET PLACES

8 492
SÉJOURS



L'offre de soin de LADAPT dans le secteur sanitaire est portée par 11 Établissements de soins médicaux et de réadaptation (SMR). LADAPT met ainsi à disposition 870 lits d'hospitalisation complète et places d'hôpital de jour à destination de patients – enfants, adultes et personnes âgées – nécessitant un séjour de rééducation et de réadaptation, pré ou post-opératoire.

Autrefois appelés services de moyen séjour, puis soins de suite et de réadaptation (SSR), les services sont désormais rebaptisés soins médicaux et de réadaptation (SMR) depuis juin 2023. Ce changement de dénomination traduit les évolutions constatées dans les profils des patients accueillis et dans la place de la réadaptation dans le parcours de soins.

Au sein du parcours du patient, l'activité de soins médicaux et de réadaptation a pour objet de prévenir ou réduire les conséquences fonctionnelles, les déficiences et les limitations d'activité, soit dans le cadre de la prise en charge de patients atteints de pathologies chroniques, soit en amont ou dans les suites d'épisodes de soins aigus, que ces conséquences soient physiques, cognitives, psychologiques ou sociales. Cette activité comprend des actes à visée diagnostique et thérapeutique, des actions de prévention et d'éducation thérapeutique et de réinsertion dans le cadre du projet du patient. Ainsi l'objectif visé est la

réappropriation de l'autonomie pour un retour à la vie la plus indépendante possible. Forte de sa polyvalence sur certains territoires mais également de ses spécialisations et expertises reconnues dans d'autres périmètres d'action, notamment dans les affections neurologiques, de l'appareil locomoteur ou encore dans le domaine des soins médicaux et de réadaptation pédiatriques, LADAPT met à disposition de ses patients et équipes professionnelles pluridisciplinaires des équipements et plateaux techniques performants, adaptés aux situations médicales des patients. LADAPT est soucieuse d'adapter et de faire évoluer son offre de soins, ses modes d'intervention et de collaboration avec les partenaires en amont et en aval, ainsi que ses organisations pour répondre au mieux et au plus près des besoins du territoire, dans une logique d'expertise, de spécialisation et de parcours.



DÉVELOPPEMENT DE L'ACTIVITÉ SANITAIRE EN NOUVELLE-AQUITAINE

À l'issue de 10 mois de négociations avec le groupe Clariane et après validation du Conseil d'administration le 13 décembre 2023, un protocole d'accord a été signé pour la reprise des activités de l'Établissement SMR polyvalent de la Palomère de Caubeyres (Lot-et-Garonne). La reprise est effective depuis le 1^{er} avril 2024. LADAPT exploite transitoirement ces activités sur le site actuel de la Palomère pendant une durée de trois ans nécessaire à la construction d'une extension sur son site SMR de Virazeil. À terme, l'Établissement SMR de Virazeil disposera d'une capacité de 98 lits et places, avec une spécialisation dans le traitement des affections neurologiques et de l'appareil locomoteur.

Cette reprise d'activités positionne l'Établissement SMR de Virazeil comme un des principaux opérateurs de soins médicaux et de réadaptation du département du Lot-et-Garonne. Elle permettra de proposer une offre de services de haut niveau de soins médicaux et de réadaptation répondant ainsi aux objectifs du Plan régional de santé.



PHILIPPE FORT
Directeur régional LADAPT
Nouvelle-Aquitaine

Développer les activités

LA REPRISE D'ÉTABLISSEMENT

LADAPT développe son offre sanitaire afin de mieux répondre aux besoins des différentes régions où elle est implantée. En 2023, l'association a repris un Établissement SMR dans le Lot-et-Garonne. Celui-ci viendra renforcer les capacités d'accueil en Nouvelle-Aquitaine.



DÉVELOPPER LES PARTENARIATS POUR PROPOSER DE NOUVEAUX SERVICES

En mutualisant les ressources avec les acteurs locaux, les Établissements SMR de LADAPT s'enrichissent de nouveaux services afin de répondre aux différents besoins des patients.

LA CRÉATION D'UN CENTRE DE DIALYSE DANS LES HAUTS-DE-SEINE

Un partenariat entre LADAPT et l'Association pour l'Utilisation du Rein Artificiel (AURA) a abouti à la création d'un centre de dialyse de 24 postes, en hémodialyse et autodialyse dans les locaux de l'Établissement SMR de LADAPT à Châtillon (Hauts-de-Seine). Accueillir un centre de dialyse est porteur de sens en termes de complémentarité des projets médicaux et paramédicaux. Ce regroupement est également créateur de valeur ajoutée. Il permet d'enrichir l'offre de soins en proposant des consultations avancées en néphrologie et en dialyse. Il augmente aussi la visibilité territoriale de LADAPT. Ainsi, l'Établissement SMR n'est plus seulement identifié comme un spécialiste de la rééducation, de la réadaptation et de la réinsertion en orthopédie et en neurologie, mais son expertise est en outre reconnue en néphrologie et en dialyse.

LES ÉQUIPES MOBILES

Pour les Établissements SMR, les équipes mobiles représentent un véritable atout car elles permettent de sécuriser le retour à domicile et l'autonomie des patients. En Moselle, une nouvelle équipe mobile de médecine physique de réadaptation (MPR) est venue enrichir l'offre de l'Établissement SMR de LADAPT à Thionville.

“ J'ai fait un AVC et c'est ma fille qui s'occupe de ma situation. On nous a proposé un rendez-vous à la maison avec l'équipe mobile avant d'obtenir une place en rééducation.



L'équipe m'a posé des questions pour connaître mes besoins. L'ergothérapeute m'a conseillé une poignée pour la douche et une rampe pour l'escalier. J'en ai profité pour dire à l'assistante sociale que je voulais partir dans un logement adapté pour les personnes âgées. La suite a été efficace et ça me permet d'être un peu plus mobile.

DENISE, accompagnée par l'équipe mobile de LADAPT en Moselle



UNE NOUVELLE ÉQUIPE MOBILE EN MOSELLE

Depuis le 1^{er} janvier 2023, l'équipe mobile MPR prend en charge des personnes en situation de handicap locomoteur et/ou neurologique dans la région de Thionville. Elle peut intervenir au sein d'Établissements de santé de médecine-chirurgie-obstétrique (MCO) ou d'Établissements de soins médicaux et de réadaptation (SMR), à domicile, sur les lieux de vie des personnes et en Établissements et services sociaux et médico-sociaux (ESMS). Ses principales missions consistent à améliorer la qualité, la rapidité et la pérennité du retour à domicile des patients. Ainsi, elle sécurise ce retour et réduit les durées de séjour. Elle contribue également à diminuer les incidences d'hospitalisation et transmet les bonnes pratiques auprès des équipes d'accompagnement. Pour cette première année, 39 personnes ont été suivies et 28 ont bénéficié d'une prise en charge par l'équipe mobile.

Innover

Les nouvelles technologies s'intègrent dans le parcours de soins et permettent d'améliorer la rééducation. Zoom sur de nouveaux outils développés dans le Loiret.



EXOSQUELETTE ET ARTS MÉDIATIQUES

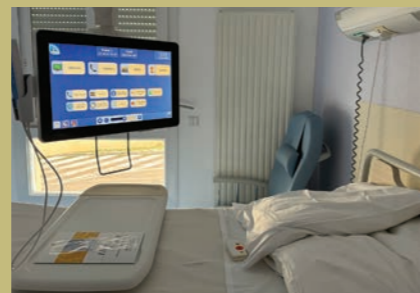
En 2023, de nouveaux équipements ont été installés dans l'Établissement SMR de LADAPT dans le Loiret afin d'améliorer la prise en charge médicale mais aussi le confort quotidien des patients.

L'exosquelette de main (GLOREHA-Sinfonia+) est un dispositif robotisé de rééducation pour le membre supérieur destiné à de la rééducation intensive pour des patients post-AVC et post-traumatiques.

Il peut aussi être employé dans le cadre d'une approche multidisciplinaire en ergothérapie et en kinésithérapie, en association avec de l'injection de toxine botulique pour diminuer les symptômes négatifs comme la spasticité, l'hypertonie, la douleur et la raideur. Ce dispositif permet d'effectuer de nombreuses thérapies et de suivre le patient dans toutes les phases de son parcours. Actuellement, seuls sept établissements en France sont dotés de ce matériel.



Les 98 chambres particulières de l'établissement ont été équipées d'un terminal multimédia, véritable fenêtre sur l'extérieur pour le patient. Cet outil lui donne la possibilité d'accéder à de nombreux médias : télévision, radio, journaux, mais aussi des jeux, de la lecture, de la visiophonie, internet, des plateformes de vidéos... Le terminal multimédia permet aussi d'interagir avec les professionnels de LADAPT, d'accéder à son planning ou aux actualités de l'établissement, de renseigner ses choix de menus au restaurant de l'établissement et de répondre au questionnaire de satisfaction. Cet équipement facilite le recours aux technologies de l'information et de la communication pour le patient, répondant à l'article 11 de la charte Romain Jacob signée par LADAPT en 2023.



Une démarche éthique dans le respect de la dignité des personnes

L'Unité état végétatif chronique-état pauci-relationnel (EVC-EPR) dispense des soins médicaux et paramédicaux dans le cadre de la prise en charge globale du patient et vise à établir un projet de vie dans un lieu médicalisé. À la suite d'un accident (route, travail, AVC...), les personnes peuvent tomber dans le coma. La fin de cette période de coma est définie par l'ouverture des yeux. Les patients passent alors par un état dit « végétatif », qui se caractérise par une dépendance sur le plan sanitaire et fonctionnel et peu d'interactions avec l'environnement. Les unités ont pour objectifs de maintenir le bien-être physique et psychique, prévenir les complications de la douleur ou encore stimuler les qualités relationnelles avec les proches. La démarche éthique est au

LES EVC-EPR DEVIENNENT LES UNITÉS DE SOINS POUR LES PERSONNES EN ÉTAT DE CONSCIENCE ALTÉRÉE

À partir de 2024, les unités EVC-EPR évoluent vers les unités de soins dédiées aux personnes en état de conscience altérée. La réforme en cours pour le secteur des soins médicaux et de réadaptation vise à requalifier le statut "état végétatif". Les patients en état végétatif chronique seront désormais désignés comme présentant un état d'éveil non répondant, et les patients en état pauci-relationnel avec un état d'éveil répondant. Cette évolution, axée sur l'éthique et la dignité, offre une meilleure description clinique et aussi une qualification plus positive pour les patients et leurs proches. Depuis 2007, dans notre Établissement SMR du Loiret, nous accueillons une unité dédiée de 8 lits pour des patients en état de conscience altérée pour une rééducation d'entretien et de prévention dans un lieu de vie médicalisé. Nous saluons le travail des soignants et des rééducateurs auprès de nos patients en état de conscience altérée.



VINCENT POUEROL
Directeur régional LADAPT
Centre-Val de Loire

centre de l'accompagnement. LADAPT salue donc l'évolution de ce paradigme qui permet de renforcer la dignité du patient.

ACCOMPAGNER VERS LE PARCOURS ÉDUCATIF

14 services et établissements accompagnent **813** enfants, adolescents et jeunes adultes.

4 IEM
INSTITUTS D'ÉDUCATION MOTRICE (DONT 1 CEM – CENTRE D'ÉDUCATION MOTRICE)

1 IME
INSTITUT MÉDICO-ÉDUCATIF

9 SESSAD
SERVICES D'ÉDUCATION SPÉCIALE ET DE SOINS À DOMICILE

1 110 enfants et adolescents ont bénéficié d'actions de sécurisation de parcours, de sensibilisation ou de prévention et de promotion de la santé.

L'accès à l'éducation pour tous les enfants, les adolescents et les jeunes adultes, quel que soit leur handicap, est un droit fondamental. Cet accès à l'éducation passe par la scolarisation de tous les élèves en situation de handicap, qui est une priorité. Mais éduquer, c'est aussi permettre aux jeunes de s'épanouir, d'expérimenter et de découvrir pour que chacun puisse trouver sa voie. Les établissements de LADAPT, Institut d'éducation motrice (IEM), Institut médico-éducatif (IME) et Service d'éducation spéciale et de soins à domicile (SESSAD) proposent un accompagnement dans la durée, adapté aux besoins de chaque enfant. L'association permet aux jeunes d'explorer de nouveaux horizons et de mener des projets pour s'affirmer en tant que citoyens.



Soutenir l'école inclusive pour favoriser le droit à l'éducation de tous les enfants

Depuis la loi du 11 février 2005, les politiques publiques mettent l'accent sur l'école inclusive afin de permettre une scolarisation en milieu ordinaire aux enfants et adolescents en situation de handicap. Toutefois, ces politiques n'atteignent pas encore leurs objectifs et rencontrent des difficultés face à l'insuffisance de moyens alloués. Pour apporter des réponses adaptées aux enfants et aux familles, LADAPT développe des projets en lien avec l'Éducation nationale.

LE DISPOSITIF EMASCOL (ÉQUIPES MOBILES D'APPUI À LA SCOLARISATION) : DES RÉPONSES ADAPTÉES POUR LES ENSEIGNANTS

En 2023, EMAScol poursuit son déploiement en Nouvelle-Aquitaine. Il apporte aux établissements scolaires l'expertise des professionnels du secteur médico-social et aide ainsi les enseignants à mieux appréhender les potentielles difficultés. Corinne Payeur est principale adjointe de la Cité Scolaire, un des plus grands collèges de Marmande avec 710 élèves. Elle fait appel au service mobile d'EMAScol47 pour différentes situations, comme par exemple trouver une solution pour une jeune élève dont la capacité de concentration est très limitée et qui se fait déborder par ses émotions :

« Il ne faut pas laisser traîner des situations qui génèrent de la souffrance auprès des élèves et des équipes éducatives. Je fais régulièrement appel à l'équipe mobile d'EMAScol47. Ils nous permettent de désamorcer des situations en amont et de trouver des solutions rapidement. La coordinatrice du dispositif et la neuropsychologue se rendent disponibles, les professeurs peuvent les joindre par téléphone, c'est très précieux car nous, enseignants et équipes encadrantes, nous n'avons ni les clés pour bien comprendre les situations, ni les connaissances nécessaires. »

L'UNITÉ ARC-EN-CIEL : UNE SOLUTION INTÉGRÉE À L'ÉCOLE

Au Centre d'éducation motrice (CEM) de Louvroil, l'unité Arc-En-Ciel de l'Avesnois, située au sein d'un établissement scolaire, propose un accompagnement en semi-internat pour répondre à des besoins spécifiques. L'objectif de ce dispositif est d'offrir une réponse précoce adaptée aux enfants polyhandicapés ou plurihandicapés, aujourd'hui sur liste d'attente. Cette initiative permet à des enfants dépendants, âgés de 3 à 11 ans, de débiter pleinement leur parcours de vie (soins, autonomie, participation sociale...). Ce projet implique divers acteurs spécialisés dans les soins, ainsi que des partenaires tels que l'Éducation nationale. La mobilisation des familles est également primordiale.



“ Solena a rejoint l'unité dès son ouverture pour l'année scolaire 2022-2023. C'est un petit groupe d'enfants, donc le personnel est plus disponible et je me sens rassurée. Avant son arrivée, Solena suivait un parcours scolaire ordinaire, mais son handicap ne lui permettait pas d'intégrer une classe ULIS. Je me suis donc tournée vers le Centre d'éducation motrice de Louvroil. Le personnel prend en compte les besoins des enfants ainsi que ceux des parents et s'adapte au rythme de l'enfant. Pour moi, la plus belle chose, c'est de voir Solena se lever les deux bras en l'air pour aller à l'école. Je souhaiterais également que le dispositif s'étende après l'école primaire pour continuer à accompagner Solena. ”

ISABELLE NOULLEZ, assistante familiale de Solena Milczarek, 10 ans



Apporter des réponses aux jeunes sans solutions

Les Services d'éducation spéciale et de soins à domicile (SESSAD) sont des services ambulatoires qui proposent un accompagnement dans les différents lieux de vie de l'enfant, de l'adolescent ou du jeune adulte, en fonction de ses besoins. Pour ces dispositifs, les listes d'attente sont importantes, avec une durée pouvant atteindre deux ans. Afin d'éviter les ruptures de parcours, LADAPT met en place des solutions pour les familles.

UNE SOLUTION POUR CHAQUE JEUNE : LA COORDINATION DES PARCOURS

Pour répondre à l'augmentation des listes d'attente dans les Services d'éducation spéciale et de soins à domicile (SESSAD), LADAPT a initié, dans les Hauts-de-France, la coordination des parcours en mars et juin 2023. L'objectif est d'offrir un premier accompagnement aux enfants non pris en charge par les dispositifs, et d'éviter ainsi les risques de perte de chance. Un projet est élaboré avec le jeune, sa famille, les partenaires institutionnels et libéraux et avec l'appui des professionnels

des SESSAD. Les besoins immédiats sont identifiés et les jeunes peuvent être orientés vers des partenaires institutionnels ou libéraux afin d'apporter des réponses concrètes et rapides. Les demandes sont gérées de manière proactive pour sécuriser les parcours et éviter les ruptures. Pour cela, il est essentiel de développer et animer un réseau partenarial pour fluidifier les parcours des personnes accompagnées.



PROJET « MUSÉES DE BOURGES HORS LES MURS », EN COLLABORATION AVEC L'ÉDUCATION NATIONALE

La ville de Bourges a obtenu le label « Capitale européenne de la culture » pour l'année 2028 et l'accès aux lieux culturels est un enjeu important. Mais en raison de travaux, la ville a dû fermer ses musées en 2023. La municipalité a donc souhaité trouver de nouveaux lieux d'exposition temporaires. L'Institut d'éducation motrice (IEM) de LADAPT à Trouy a été choisi pour accueillir des œuvres. Les jeunes ont été pleinement acteurs de ce projet, de son élaboration jusqu'à sa réalisation. Ils ont ainsi choisi le thème de l'exposition : « La figure animale ». Ils ont ensuite sélectionné les œuvres, élaboré une affiche, créé des cartes et des poésies, choisi les emplacements des 25 œuvres au sein de l'IEM, créé le catalogue de l'exposition, et communiqué sur les radios locales. Plus de 110 personnes ont visité le musée éphémère, accompagnées par les jeunes qui sont devenus à cette occasion commissaires d'exposition. Au-delà de l'exposition en tant que telle, ce projet original a donné lieu à de nombreux échanges entre les visiteurs et les commissaires en herbe, reléguant au second plan les appréhensions des visiteurs.

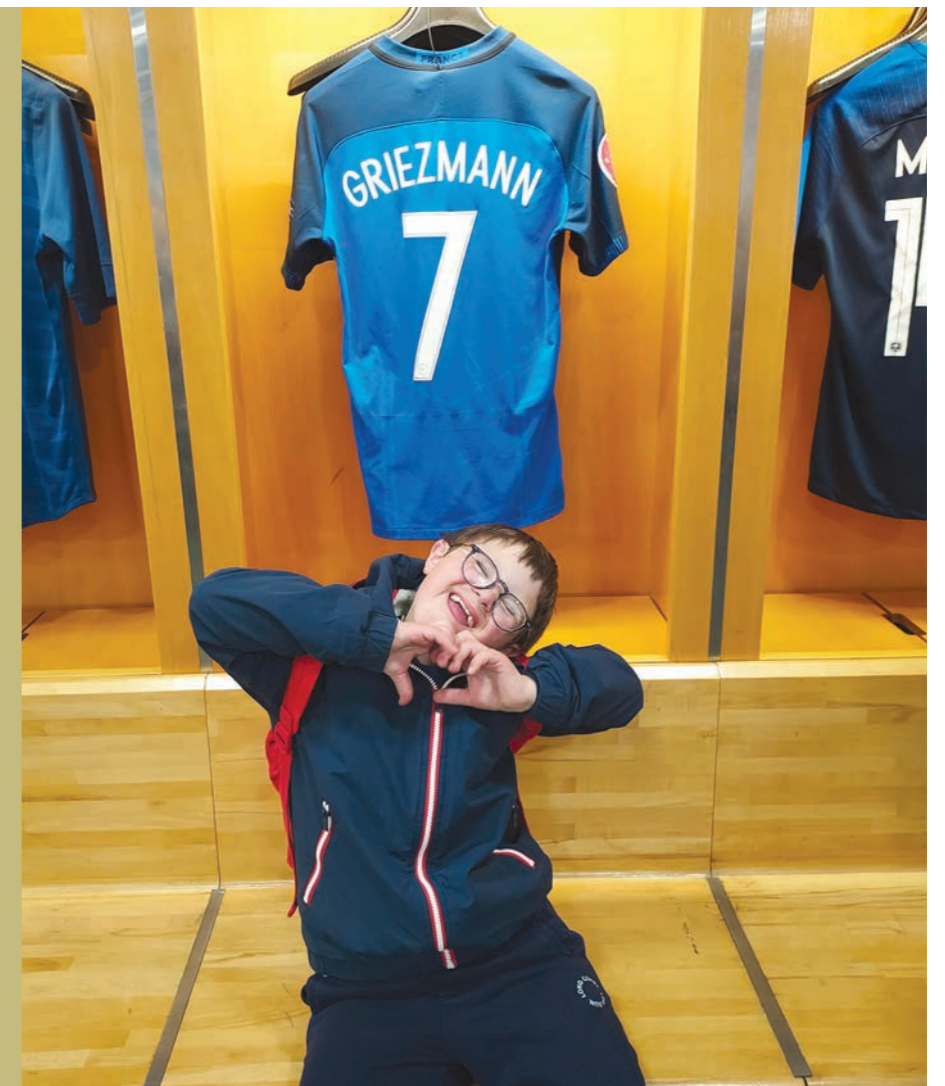


Sport, culture, vie sociale : apprendre le vivre-ensemble

Pour permettre aux jeunes de développer leur curiosité et leur confiance en eux, LADAPT développe de nombreux projets culturels ou sportifs, en lien avec les acteurs locaux. Ces actions, ouvertes vers l'extérieur, sensibilisent également le grand public et contribuent à faire tomber les préjugés.

DÉCOUVRIR DE NOUVEAUX HORIZONS SPORTIFS

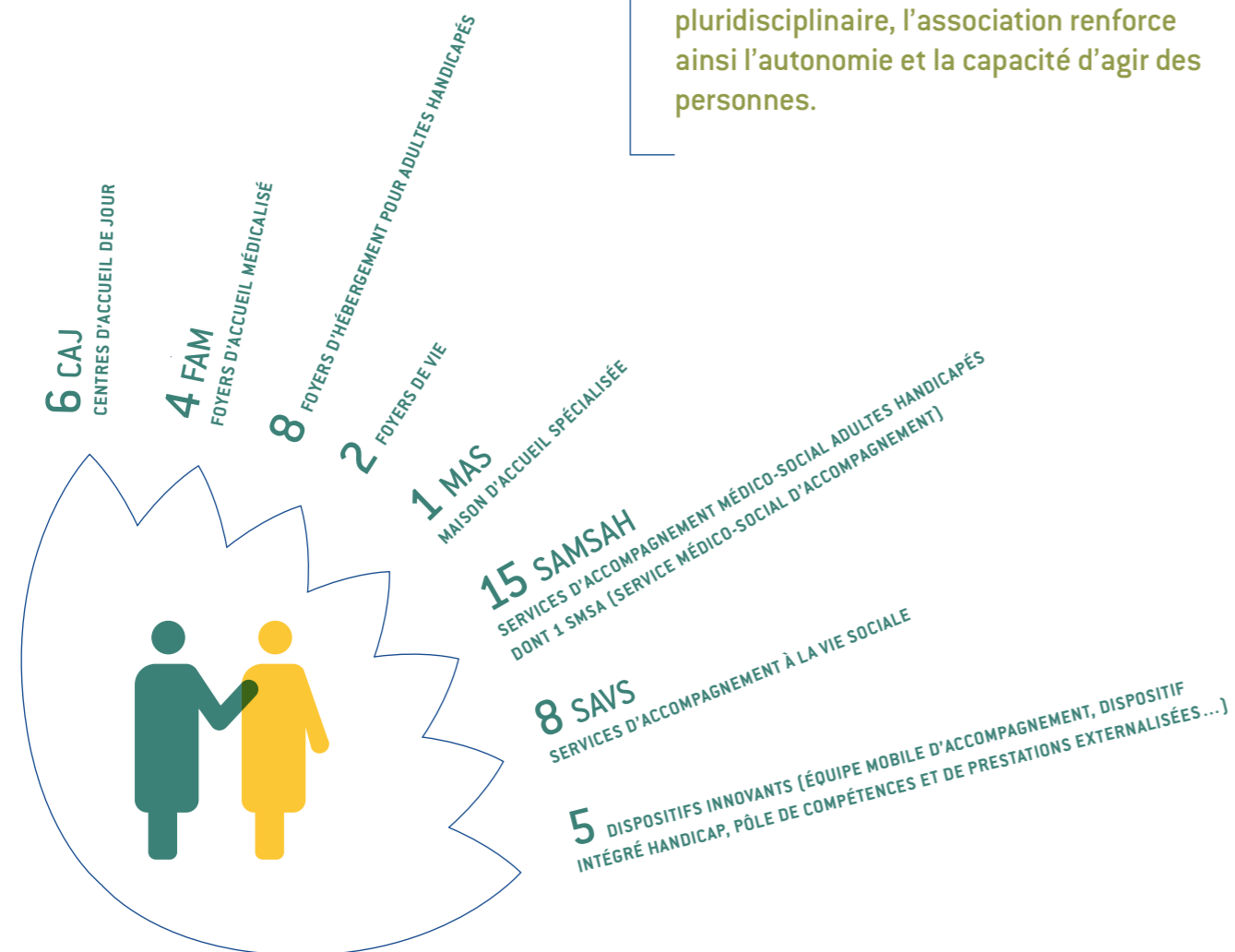
L'association Premiers de cordée propose une journée annuelle d'animations sportives dédiée aux enfants malades et/ou porteurs de handicap, en présence de sportifs de haut niveau. Pour la quatrième année, le Service d'éducation spéciale et de soins à domicile (SESSAD) de LADAPT, dans le Val d'Oise, a participé à cet événement le 4 avril 2023 et accompagné 12 jeunes de 7 à 14 ans au Stade de France. Tous ont participé aux divers ateliers de leur choix : escalade, danse, judo, handball, bowling, ainsi que des jeux ludiques autour du thème des maladies infantiles en présence des parrains de la journée comme Kylian Mbappé ou d'autres médaillés olympiques. Beaucoup de plaisir au final pour les participants à ces ateliers, qui ont pu également découvrir un lieu emblématique. La visite des vestiaires du Stade de France était le point d'orgue de cette journée dont tous les jeunes sont revenus avec des étoiles dans les yeux.



ACCOMPAGNER DANS LA VIE SOCIALE

49 services et établissements médico-sociaux accompagnent **2 944** personnes vers l'insertion sociale et l'autonomie.

LADAPT accompagne les personnes tout au long de la vie. Habiter un logement décent que l'on a choisi, connaître ses droits, exprimer ses opinions, participer à la vie locale, ou encore soutenir ses pairs sont autant de moyens qui permettent à chaque personne de prendre pleinement sa place dans la société. Avec un accompagnement adapté et pluridisciplinaire, l'association renforce ainsi l'autonomie et la capacité d'agir des personnes.



© JEAN-BAPTISTE LAISSARD

Développer l'autonomie pour « habiter sa vie »

LE POUVOIR D'HABITER SA VIE

La vie quotidienne est composée d'activités tellement basiques qu'elles en deviennent invisibles : faire la cuisine, se déplacer, gérer son temps ou ses démarches administratives... À la suite d'un accident de la vie, l'autonomie se délite et ce qui paraissait évident demande davantage d'efforts. LADAPT, avec un accompagnement pluridisciplinaire, permet aux personnes de retrouver leur autonomie. C'est ce travail régulier et parfois complexe qu'à Lyon, LADAPT a souhaité valoriser à travers une exposition photo ouverte au grand public. Les photographies ont été réalisées par Jean-Baptiste Laissard suite à un travail de plusieurs années avec les équipes de LADAPT. Intitulée *Le Pouvoir d'Habiter sa vie*, cette exposition salue le parcours de personnes qui ont décidé de « ne rien lâcher » pour retrouver leur autonomie.

« Après l'exposition photo, j'ai reçu un appel téléphonique d'un ami qui travaille chez Orange. Il m'avait repéré sur les photos qui ont été exposées au sein de son entreprise lors de la Semaine européenne pour l'emploi des personnes handicapées. Il ne savait pas que j'avais eu un problème de santé. L'exposition a permis non seulement de reprendre contact avec cet ami mais aussi de parler avec lui de mon histoire, de mon évolution, de LADAPT. Avec cette expo, je me rends compte des capacités et des compétences que j'ai développées au quotidien et dans ma vie sociale, je mesure le chemin parcouru. Revoir les photos me maintient également dans une belle dynamique. Je ne signe pas encore d'autographe, mais je suis fier d'être sur les photos et de participer aux événements qui sont organisés autour de cette exposition. »

DJAMEL, accompagné par LADAPT à Lyon et photographié dans le cadre de l'exposition *Le Pouvoir d'Habiter sa vie*

REPRENDRE LE CONTRÔLE DE SON ENVIRONNEMENT

LADAPT Marne Formation, forte de son expertise dans l'accompagnement de personnes avec un handicap psychique, a lancé en juillet 2023 un dispositif expérimental, afin de soutenir les personnes atteintes du syndrome de Diogène. Cette pathologie entraîne une accumulation compulsive d'objets et dégrade les conditions de vie. L'action financée par le Fonds de solidarité pour le logement (FSL) du département de la Marne s'adresse aux personnes qui ont des difficultés financières pour gérer leur logement (paiement du loyer, des charges, des factures liées au désencombrement...). Elle leur permet de prendre conscience de leurs difficultés et de mettre en place les solutions choisies.

“ Les personnes que nous accompagnons sont identifiées par le Conseil départemental de la Marne. Nous débutons par une première rencontre au domicile afin de présenter la démarche. Si la personne est d'accord pour poursuivre, LADAPT organise des rencontres ponctuelles en fonction de ses besoins.

La prestation vise trois objectifs. Il s'agit d'inscrire la personne dans un accompagnement psychologique en lien avec sa situation d'incurie, puis de réaliser un diagnostic de la situation et du degré d'intensité de la problématique. Nous apportons, enfin, des réponses adaptées et sécurisons le parcours en favorisant l'autodétermination. Notre démarche consiste donc à aider la personne à verbaliser ses problèmes afin qu'elle puisse poser elle-même le diagnostic et choisir les solutions qui lui conviennent. Nous intervenons



ensuite en tant que médiateur pour la soutenir dans ses démarches. Par exemple, nous avons aidé une personne à prendre conscience de l'absurdité de la situation d'incurie dans laquelle elle se trouve et de la nécessité de se réapproprier sa destinée. Au lieu de lui imposer un intervenant extérieur censé l'aider au désencombrement, nous avons suggéré au département de lui octroyer des chèques emploi service. Cette aide financière lui a permis de rémunérer l'intervenant qu'elle avait elle-même choisi. La dynamique de changement positif est enclenchée. Les résultats sont visibles très rapidement.

Citoyenneté et accès aux droits

La bonne compréhension de ses droits et du système juridique sont des conditions essentielles pour permettre aux personnes en situation de handicap d'accéder à leur pleine et entière citoyenneté. LADAPT développe des partenariats pour faciliter cet accès à la justice.

OUVERTURE D'UNE PERMANENCE JURIDIQUE À TROYES

Le Conseil départemental de l'accès au droit (CDAD) de l'Aube a inauguré, le 18 octobre 2023, un nouveau point-justice dans les locaux de LADAPT. Ces permanences mensuelles, ouvertes aux personnes en situation de handicap accompagnées ou non par LADAPT, sont tenues par les juristes du CDAD. En créant cette permanence, le CDAD et

LADAPT ont souhaité se rapprocher au plus près des personnes en situation de handicap, afin qu'elles puissent faire valoir leurs droits comme n'importe quel justiciable. Le parcours des personnes handicapées est parfois semé d'embûches dans le domaine du droit et elles fréquentent peu les permanences déjà installées à travers le département. Les bénéficiaires pourront ainsi recevoir une information juridique et auront un accès à la justice pour faire valoir leurs droits ou recevoir des explications à la suite d'un jugement. Ce nouveau partenariat renforce l'autonomie des individus et tend à rendre le droit toujours plus accessible à tous. La fréquentation des premières permanences témoigne de leur utilité, les juristes apportent des réponses et proposent des orientations aux personnes confrontées à toutes sortes de difficultés.



Devenir acteur du changement

La parole des personnes en situation de handicap est au cœur du nouveau Projet associatif de LADAPT. Dans nos établissements et services, le point de vue des personnes accompagnées est porté à travers différentes actions afin de favoriser leur expression et leur autodétermination.

ÊTRE PORTE-PAROLE

Maxime Prud'Homme et Capucine Lecrosnier, tous deux accompagnés en Normandie, par LADAPT, ont échangé avec la direction de la Maison départementale de l'autonomie (MDA) de la Manche. C'est au titre de porte-parole de l'association Trisomie 21 Manche dont ils sont adhérents, qu'ils sont intervenus auprès de la MDA. Leur objectif est de faire évoluer les parcours des personnes en situation de handicap (délais de traitement des dossiers, scolarisation, améliorations diverses...) et de travailler ensemble à de nouvelles solutions. Dans le cadre de l'accompagnement à la citoyenneté, LADAPT, avec le Service agir pour l'inclusion socioprofessionnelle en milieu ordinaire (SAISMO) et le Dispositif de soutien à l'inclusion (DSI), a joué le rôle de facilitateur pour rendre possible cette rencontre.



MAXIME PRUD'HOMME, adhérent à l'association Trisomie 21 Manche et accompagné par le Dispositif de soutien à l'inclusion (DSI) de LADAPT en Normandie

“ C'est important d'apprendre à se comprendre afin d'améliorer les accès aux informations de nos dossiers personnels et la connaissance de nos droits. Pour nous et aussi pour tous.

“ Cette rencontre s'inscrit dans la volonté de la MDA de coconstruire les actions et les projets directement avec les personnes concernées, de s'appuyer sur leurs expertises pour améliorer les parcours, et d'une manière générale les services rendus par la MDA au plus proche des besoins des personnes âgées et en situation de handicap.

ANNE-LAURE LE PÂGE, Directrice de la Maison départementale de l'autonomie, Conseil départemental de la Manche

SE FORMER À LA PAIR-AIDANCE



Sylvie Gleyroux, coordinatrice du Groupe d'entraide mutuelle (GEM) de Tonneins et Fouad Bahtat, membre du GEM, ont tous deux suivis la formation dispensée par le dispositif EPoP. Fouad, traumatisé crânien suite à un accident en 2008, a suivi la formation pour devenir intervenant pair : « J'ai appris à avoir le juste positionnement pour aider la personne dans son besoin. Il s'agit d'avoir la bonne distance et, par exemple, ne pas surcharger émotionnellement la personne par son histoire personnelle. » Sylvie, quant à elle, a été formée pour être référente de l'intervention par les pairs : « Je dispose aujourd'hui d'outils qui m'ont permis d'ouvrir des groupes de parole mais aussi d'une approche plus fine pour faire comprendre la notion de pair-aidance au grand public. »

DÉVELOPPER LA PAIR-AIDANCE

Le Projet EPoP (Empowerment and participation of people with disabilities), porté en Nouvelle-Aquitaine par LADAPT, la Fédération nationale pour l'inclusion des personnes en situation de handicap sensoriel et DYS en France (FISAF), et la Croix-Rouge, développe la reconnaissance des savoirs expérimentiels des personnes en situation de handicap. Il vise ainsi à généraliser le recours aux pairs pour renforcer le pouvoir d'agir et la participation des personnes concernées. Ce projet, initié en 2021, poursuit son déploiement en 2023 en formant des professionnels mais aussi des personnes accompagnées à la pair-aidance.

De nouveaux services pour s'adapter aux besoins

LADAPT poursuit le développement de dispositifs en fonction des demandes. C'est le cas par exemple en région Auvergne-Rhône-Alpes où les besoins d'accompagnement sont importants pour les personnes atteintes de Troubles du spectre de l'autisme (TSA).

DÉVELOPPER L'OFFRE DE SERVICE POUR MIEUX RÉPONDRE AUX BESOINS DU TERRITOIRE

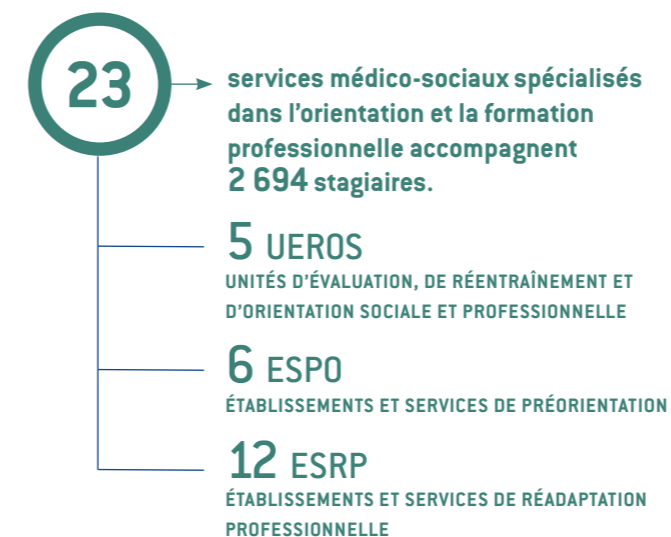
Les équipes de LADAPT Auvergne-Rhône-Alpes réalisent depuis plus de 6 ans un déploiement régulier de notre offre d'accompagnement des personnes atteintes de Troubles du spectre de l'autisme (TSA), à travers nos dispositifs dédiés à la réinsertion sociale et professionnelle dans les secteurs d'Annecy, Valence et Bourg-en-Bresse. Nous bénéficions également d'un mécénat d'entreprise dans la durée [5 ans, dans le pays de Gex], qui constitue à la fois une reconnaissance de notre expertise et un renforcement de nos moyens, dans un contexte de financements publics de plus en plus contraint. Nous venons d'ouvrir en fin d'année 2023 un dernier dispositif à Annemasse, un Service d'accompagnement médico-social pour adultes handicapés (SAMSAH) de 10 places dédié aux personnes autistes résidant dans le Genevois français en Haute-Savoie.



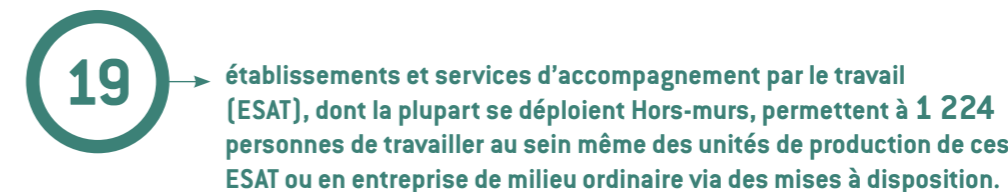
GILLES VALLADE, Directeur régional LADAPT Auvergne-Rhône-Alpes

ACCOMPAGNER VERS L'EMPLOI

LES SERVICES DE LADAPT EN MATIÈRE DE FORMATION ET D'EMPLOI



Permettre aux personnes en situation de handicap de développer leurs compétences, de construire leur projet professionnel en fonction de leurs envies et les accompagner pour une insertion durable dans l'emploi, fait partie des missions fondamentales de LADAPT depuis sa création. Cet accompagnement déployé par des équipes pluridisciplinaires implantées sur tout le territoire s'inscrit dans une dynamique de parcours global et de travail de réseau pour apporter des réponses adaptées à chacun.



5475 personnes ont bénéficié d'accompagnements experts complémentaires, parmi lesquels :

- 22** DISPOSITIFS EMPLOI ACCOMPAGNÉ (DEA) QUI ACCOMPAGNENT **1928** PERSONNES DANS LEUR PARCOURS DE RECHERCHE OU DE MAINTIEN EN EMPLOI DANS LE MILIEU ORDINAIRE.
- DES PRESTATIONS DE SÉCURISATION DE PARCOURS : BILAN DE CAPACITÉ, BILAN DE MAINTIEN DANS L'EMPLOI, BILAN DE SITUATION DE TRAVAIL, BILAN DE RECONVERSION PROFESSIONNELLE, VIA DES PRESTATIONS DIRECTES OU DES PRESTATIONS D'APPUI SPÉCIFIQUE (PAS).
- DES ACTIONS CONCOURANT AU DÉVELOPPEMENT DES COMPÉTENCES CERTIFIÉES QUALIOPi : BILAN DE COMPÉTENCES (BC), VALORISATION DES ACQUIS DE L'EXPÉRIENCE (VAE), CENTRE DE FORMATION D'APPRENTIS (CFA), ACTION DE FORMATIONS PROFESSIONNALISANTES, AINSI QUE DES DISPOSITIFS DÉDIÉS À CERTAINS PUBLICS (MINIMAS SOCIAUX, JEUNES, ETC).

SOUTENIR LES AIDANTS

Les évolutions sociétales telles que le vieillissement démographique, l'essor des soins ambulatoires, et les changements accompagnant le virage inclusif, mettent en lumière le rôle crucial des aidants dans les projets de vie des personnes en perte d'autonomie. Pourtant pierre angulaire de ces projets de vie, les aidants rencontrent aussi des besoins et parfois un épuisement.

Depuis plusieurs années, LADAPT Hauts-de-France s'investit sur ces enjeux, avec deux plateformes d'accompagnement et de répit dans les départements du Nord et de la Somme, ainsi qu'un soutien en collaboration avec d'autres partenaires sur des dispositifs similaires.

Les plateformes d'accompagnement et de répit, complétant l'action de LADAPT, offrent de nouvelles alternatives et reconnaissent la place et l'expertise des aidants, allant au-delà du simple répit qui n'est qu'une seule facette des besoins exprimés. Elles incluent également les jeunes aidants (enfants, fratrie), en plus des parents reconnus dans ce rôle.

Pour nos organisations, l'amplification des solutions d'accompagnement pour les aidants représente un vrai défi pour les années à venir.



JEAN-BAPTISTE GUIOT, Directeur régional LADAPT Hauts-de-France

L'ouverture à de nouveaux publics : développer le soutien aux aidants

Actuellement, LADAPT propose des plateformes de répit pour les aidants dans les Hauts-de-France et en Méditerranée. Dans son Projet associatif 2024/2030, LADAPT souhaite développer les solutions proposées aux aidants. Pour cela, l'association a pris plusieurs engagements comme reconnaître l'expertise des aidants, les informer, les soutenir, ou encore répondre à leurs besoins de façon innovante.



À partir de l'ensemble de ces services, LADAPT accompagne les personnes dans leur parcours mais également les parties prenantes autour d'elles, et particulièrement les employeurs et les centres de formation. LADAPT déploie ainsi des actions d'accompagnement, de sensibilisation et de formation auprès des managers, des services des ressources humaines et des salariés en entreprise. Accompagner le changement de regard et de pratiques s'avère primordial pour la réussite et la durabilité des parcours d'insertion professionnelle des personnes en situation de handicap.

LADAPT réalise un travail de réseau avec l'ensemble des acteurs et des partenaires territoriaux : les services publics de l'emploi (France Travail, missions locales), les acteurs de la formation et de l'insertion, les employeurs, l'Agefiph et le FIPHPF en région, les Agences régionales de santé (ARS), les Conseils départementaux, les Conseils régionaux, les Opérateurs de compétences (OPCO), les branches professionnelles, etc.

Le développement des compétences tout au long de la vie

LADAPT accompagne les personnes en situation de handicap dans leur parcours de formation, quelles que soient leur situation (en recherche d'emploi, en poste ou en reconversion professionnelle) et l'étape de leur parcours dans laquelle elles se trouvent (construction du projet professionnel et exploration des pistes, validation et concrétisation du projet, remise à niveau, formation professionnelle). Tout au long du parcours, les équipes pluridisciplinaires (ergothérapeutes, psychologues, neuropsychologues, conseillers en insertion professionnelle, formateurs, etc.) aident les personnes à définir une

UNE MÉDAILLE D'OR POUR LAURENT, STAGIAIRE DE LADAPT

Laurent Flecksteiner a suivi la formation mécanicien cycles proposé par l'Établissement et service de réadaptation professionnelle (ESRP) de LADAPT à Lyon. Il a décroché la médaille d'or aux Abilympics 2023 dans la catégorie Industrie-Assemblage de bicyclette. Cette victoire lui a permis de se projeter dans de futurs projets :

« À la fin de ma formation, j'ai participé aux Abilympics, une compétition de métiers internationale rassemblant des personnes en situation de handicap venues de 40 pays. Cette compétition m'a permis d'acquies une grande confiance en moi grâce à une préparation intensive (gestion du stress, media training,

entraînement suivi par un coach...). Grâce à cela, je gère aujourd'hui beaucoup mieux mes difficultés. Ainsi j'ai décidé de m'engager davantage grâce au réseau que j'ai construit pendant la compétition : interventions dans les collèges pour parler du handicap ou dans des salons dédiés aux métiers de la mobilité, suivi de jeunes en stage...

Aujourd'hui, je souhaite développer mon entreprise et m'investir en tant qu'ambassadeur métier chez Worldskills (organisateur des Abilympics et association de promotion des métiers). Je vise également les Abilympics 2027... en tant que coach. »



orientation professionnelle et les accompagnent dans leur projet d'insertion et de reconversion, au regard des besoins spécifiques.

L'expertise de LADAPT repose sur une évaluation fine de la situation des personnes, de leurs compétences, capacités, envies et potentiels, ainsi que sur l'analyse précise des besoins de compensation et d'aménagement en formation et en poste de travail. L'association intervient principalement se-

lon deux grandes modalités :

- Des accompagnements en interne avec une offre de pré-orientation et de formations diversifiée, et adaptée aux besoins des personnes au sein des ESRP, ESPO, UEROS notamment.
- Des accompagnements in situ au sein des centres de formation du milieu ordinaire via la formation accompagnée (DFA – Dispositifs formation accompagnée) : le travail se réalise ici main dans la main

avec le stagiaire, le centre de formation et l'entreprise lors des mises en situation professionnelle.

Au sein des ESAT, LADAPT est très attentive à la montée en compétences des travailleurs. Cela se concrétise de différentes manières : l'enrichissement continu des missions proposées ou encore la participation à des formations animées par des intervenants extérieurs. Ce développement des compétences se travaille aussi en réseau et peut conduire à terme à une évolution professionnelle en milieu ordinaire.

CINQ TRAVAILLEURS D'ESAT OBTIENNENT LEUR DIPLÔME CERTIFICAT DE QUALIFICATION PROFESSIONNELLE (CQP) COMMIS DE CUISINE

Dans un parcours marqué par la détermination et le soutien, cinq travailleurs de l'ESAT "Les ateliers du Val d'Oise" ont obtenu le titre de commis de cuisine grâce à la formation HandiCook dispensée par l'organisme JMB formation. L'ESAT a joué un rôle essentiel en investissant dans le développement des compétences des travailleurs et en soutenant leur projet individuel. Cette formation, de deux ans, a également été rendue possible grâce à la collaboration étroite entre l'ESAT et l'entreprise de restauration collective SOGERES, dans laquelle s'est déroulée la partie pratique de la formation. C'est un exemple inspirant en matière d'autodétermination et de soutien mutuel. La réussite des travailleurs témoigne de la volonté de chacun de se réaliser pleinement. Un des travailleurs s'est notamment vu proposer un CDI au sein de l'entreprise SOGERES, à l'issue de la formation.

LA RECONNAISSANCE DES ACQUIS AU SEIN DES ESAT



Florence Druaux travaille à l'ESAT de Mesnil-Esnard en Normandie, depuis mai 2001. Durant toutes ces années, elle a acquis de nombreuses compétences grâce aux diverses expériences de travail au sein des ateliers et en mise à disposition. Depuis la mise en place du parcours de Reconnaissance des acquis de l'expérience (RAE) au sein de l'ESAT en 2017, Florence a effectué deux RAE, la première en 2018 pour le métier d'agent de conduite de système industriel et la seconde en 2021 pour le métier d'agent de propreté et d'hygiène. Ces deux RAE ont permis une reconnaissance aux yeux de tous des compétences acquises durant ces an-

nées passées à l'ESAT. Florence Druaux nous confie : « Je suis fière de moi, je ne pensais pas avoir autant de compétences, on me le disait mais j'avais du mal à le croire. Maintenant je suis remontée pour essayer d'aller travailler en milieu ordinaire. » Pour mettre en lumière ces parcours inspirants, l'Association de formation régionale des ESAT de Normandie (AFRESAT), porteuse du dispositif « Différent et Compétent », a organisé en février 2023 une cérémonie de remise des attestations de compétences au Centre de conférence du groupe Crédit Agricole de Caen : 24 lauréats de LADAPT ont reçu leur RAE à cette occasion.



Le développement de l'apprentissage

L'apprentissage accompagné (AA), développé à l'origine par LADAPT Ouest, poursuit son déploiement en s'essaimant dans d'autres régions. L'accompagnement se réalise dans le cadre d'un contrat d'apprentissage de droit commun auprès de l'apprenti, de l'équipe pédagogique et de l'employeur. LADAPT dispose aussi de Centres de formation d'apprentis (CFA) afin de promouvoir et de sécuriser l'apprentissage des personnes en situation de handicap. Ainsi, dans le Var, LADAPT propose depuis 2021 un Centre de formation d'apprentis spécialisé (CFAS) avec des formations dans le secteur administratif et commercial. En 2023, LADAPT Marne Formation à Cormontreuil-Reims a également ouvert un nouveau CFA qui vient compléter son offre de formation et d'accompagnement.

BOOSTER SON ALTERNANCE

En 2022 et 2023, LADAPT a mené une expérimentation en complément de son Centre de formation des apprentis spécialisé (CFAS) situé à Toulon. Appelé « Booster son alternance », le dispositif intervient en amont. En effet, ce parcours de formation est destiné à accompagner toute personne en situation de handicap, demandeur d'emploi de longue durée, souhaitant s'orienter vers l'alternance. L'objectif : préparer l'entrée dans un contrat d'alternance grâce à un accompagnement pluridisciplinaire. Les actions proposées sont diverses : repérage d'un métier ouvert à ce mode de formation, aide à la rédaction du CV, recherche d'entreprise et soutien dans les démarches d'inscription. Pour Sabine Grison, cheffe de service du CFAS : « *Booster son alternance sécurise toutes les étapes jusqu'à l'entrée dans un organisme de formation.* »



OUVERTURE D'UN CENTRE DE FORMATION D'APPRENTIS (CFA)

Amorcée depuis plusieurs années, les établissements de LADAPT Est ont connu depuis 2022 une véritable transformation de leur offre, avec pour objectif principal de répondre encore mieux aux besoins spécifiques des personnes. Nous avons repensé nos différents accompagnements pour offrir des solutions personnalisées et adaptées à chaque individu, que ce soit dans le domaine de la formation professionnelle, de l'accompagnement vers l'emploi, du soutien médico-social ou du soin. Ainsi, en septembre 2023, LADAPT Marne Formation a élargi son champ d'action en ouvrant un Centre de formation et d'apprentis (CFA). Notre engagement consiste à soutenir les personnes en situation de vulnérabilité dans l'élaboration d'un projet de vie et dans la construction d'un parcours professionnel adapté à leurs besoins. Dans le cadre de notre mission, nous proposons des actions de formation continue dans les secteurs sanitaire, social et médico-social. Nous contribuons au développement des compétences et à la professionnalisation des acteurs de notre domaine, tout en favorisant l'inclusion sociale.

S'appuyant sur notre expertise dans la formation professionnelle, nous avons structuré les certifications des apprentis et nous assurons l'ensemble du parcours de formation pour différents titres professionnels : assistant de vie aux familles, réceptionniste en hôtellerie, employé commercial, conseiller de vente. Cette décision marque une nouvelle étape dans notre engagement à former et à accompagner les acteurs de notre secteur, tout en répondant aux besoins du marché de l'emploi et en offrant des opportunités de formation et d'insertion professionnelle aux apprenants. En 2023, 11 apprentis ont intégré notre CFA.

MARIE CÉLINE CARRAT,
Directrice régionale
LADAPT Est



Insertion professionnelle et maintien dans l'emploi

LES ESAT : INSTAURER UNE DYNAMIQUE DE PARCOURS À PARTIR DES SOUHAITS ET CAPACITÉS DES PERSONNES EN SITUATION DE HANDICAP

À travers ses ESAT, LADAPT engage les personnes dans une dynamique de parcours professionnel qui doit amener chacun à (re) prendre confiance en ses capacités, développer de nouvelles compétences et se projeter dans un avenir au sein de l'ESAT ou en dehors. Le plan de transformation des ESAT initié fin 2022 vient faciliter cette dynamique des parcours en insistant sur la formation professionnelle des travailleurs handicapés, le droit au retour qui permet l'expérimentation en milieu ordinaire en « toute sécurité » et l'accès à de nouveaux droits qui rapproche encore un peu plus le statut des travailleurs handicapés de celui des salariés du milieu dit ordinaire.

LES ESAT HORS-MURS : DÉVELOPPER LES MISES À DISPOSITION EN ENTREPRISE DU MILIEU ORDINAIRE

La modalité « Hors-murs » fait partie de l'ADN de LADAPT et se retrouve pleinement et depuis toujours au sein de ses ESAT. Les ESAT dits « Hors-murs » accompagnent des personnes dans la concrétisation de leur projet professionnel via des Mises à disposition (MAD) en entreprise. Véritables tremplins, ils permettent aux personnes en situation de handicap éloignées de l'emploi de retrouver le chemin du travail et peuvent déboucher sur des CDI.



SIGNATURE D'UN CDI EN MILIEU ORDINAIRE POUR CHRISTOPHER, ACCOMPAGNÉ PAR L'ESAT HORS-MURS DE RENNES

« Nous avons des offres de stage à pourvoir. Christopher a postulé et nous l'avons embauché pour ses compétences. LADAPT a facilité son intégration par des visites et des échanges réguliers, sans besoin d'aménagement ou de compensation spécifiques. Aucune difficulté de mon côté

pour recruter une personne en situation de handicap. J'ai observé les compétences de Christopher et j'ai décidé de lui donner une chance, comme on l'a fait pour moi récemment. C'est aussi formateur et sensibilisant pour l'équipe. Que du positif ! »



Retour d'expérience par **KILLIAN LAMANDÉ**, manager du Chronodrive de Rennes

« Nous pouvons augmenter le nombre d'accompagnements en impliquant de nouveaux collaborateurs et en adoptant une approche territoriale, avec la création de deux annexes pour favoriser la proximité et la fluidité des accompagnements proposés. Pour l'année à venir, nous ambitionnons de renforcer la sensibilisation des entreprises en diversifiant les domaines d'emploi pour les personnes que nous accompagnons, y compris à travers la création de nouveaux métiers en collaboration avec ces entreprises. Nous aspirons également à favoriser l'avancement des personnes que nous soutenons au cœur des entreprises, en mettant l'accent sur leur formation et leur progression de carrière au sein de ces organisations. »



HUBERT DELMAIRE, Responsable de la Plateforme emploi accompagné de la métropole de Lille dont LADAPT est cheffe de file

LE DÉVELOPPEMENT DE L'EMPLOI ACCOMPAGNÉ

Dès 2016-2017, LADAPT s'est mobilisée pour déployer des Dispositifs d'emploi accompagné (DEA) ou la Plateforme Emploi Accompagné (PEA). En 2023, LADAPT poursuit son implication au sein du Collectif France emploi accompagné (CFEA) pour promouvoir la qualité des accompagnements proposés, qui permettent aux personnes d'obtenir un emploi et de sécuriser leur parcours professionnel en entreprise.

Aujourd'hui, les DEA ou PEA de LADAPT sont implantés en Île-de-France, Pays de la Loire, Bretagne, Normandie, Hauts-de-France, Grand Est, Centre-Val de Loire et Auvergne-Rhône-Alpes. Dans certains territoires, LADAPT est également cheffe de file de la Plateforme d'emploi accompagné et coordonne ainsi les différents opérateurs en lien avec les acteurs et financeurs. Au total, ce sont 1928 personnes accompagnées en file active.

LE DÉVELOPPEMENT DES PLATEFORMES EMPLOI ACCOMPAGNÉ : ZOOM SUR LA MÉTROPOLE DE LILLE

La Plateforme emploi accompagné (PEA) de la métropole européenne de Lille a élargi ses capacités, passant de 190 accompagnements en 2022 à 235 en 2023, grâce à l'appui de deux référents emploi accompagné supplémentaires. La plateforme suit majoritairement des personnes présentant un handicap psychique (52 % fin 2023). On note également une augmentation des suivis de personnes concernées par l'autisme. En 2023, la PEA a développé les sensibilisations en entreprises, ciblant l'encadrement et le collectif de travail et en proposant deux types d'interventions : des sensibilisations générales, valorisant l'importance de la collaboration avec la plateforme, et des sensibilisations thématiques (autour du handicap psychique, de l'autisme, de la déficience intellectuelle et des troubles cognitifs), visant à préparer les équipes aux aménagements pour les nouveaux employés.

INNOVATIONS

LADAPT innove afin de proposer un accompagnement toujours plus adapté aux besoins des personnes en situation de handicap. Pour cela, l'association met son expertise au service de la recherche scientifique. Certaines innovations développées par LADAPT connaissent également un déploiement sur l'ensemble du territoire dans des établissements de l'association, mais aussi dans d'autres structures. Zoom sur quelques exemples représentatifs de l'année 2023.

Des avancées en recherche scientifique

Le docteur Jérémie Madigand, médecin coordinateur de la recherche au sein de la Fondation Bon Sauveur de la Manche et psychiatre à LADAPT en Normandie, a initié un travail de méta-analyse en reprenant les données d'études cliniques. Ce travail s'est effectué avec la participation de Marine Rio, coordinatrice-neuropsychologue à LADAPT, et du docteur Anaïs Vandeveld, psychiatre et chercheuse au Centre hospitalier universitaire de Tours. Cette étude montre, entre autres, un impact bénéfique significatif de l'équithérapie chez les personnes avec un trouble du spectre de l'autisme (TSA). Cet impact se manifeste dans trois domaines : les compétences sociales

au sens large, la communication sociale et les cognitions sociales. Ce travail a abouti à la publication d'un article en avril 2023 dans une grande revue scientifique internationale : « *Progress in Neuropsychopharmacology & Biological Psychiatry*. »

« Cette validation de la communauté scientifique a contribué à une avancée considérable pour l'accompagnement des personnes avec TSA.

Elle permet la mise à jour de recommandations de bonnes pratiques dans le monde entier et favorise la prise en charge financière de l'équithérapie par les pouvoirs publics », nous partage le docteur Jérémie Madigand.

De plus, Marine Rio et Jérémie Madigand ont participé au Congrès français de psychiatrie qui s'est tenu à Lyon en décembre 2023. L'occasion de partager un support

innovant : le passeport cognitif. Créé avec Coralie Mette de l'Association pour l'aide aux adultes et aux jeunes en difficulté (AAJD), le passeport cognitif permet de simplifier les résultats des bilans neuropsychologiques. L'objectif est de faciliter la compréhension de ces résultats et les pistes d'améliorations pour les personnes accompagnées, l'entourage et les partenaires. Cela est possible grâce à l'utilisation d'un langage compréhensible de tous et d'une structure allégée présentée sous la forme suivante : points forts, points de vigilance et besoins. « Ce passeport est construit avec la personne pour qu'elle devienne plus autonome et puisse se saisir des aides qu'on lui apporte », nous rapporte Marine Rio.

La Pédagogie de la Vie Autonome® poursuit son déploiement

Depuis 1996, LADAPT Institut du Mai développe dans l'établissement de Chinon, en Indre-et-Loire, la Pédagogie de la Vie Autonome® (PéVA®). Celle-ci a pour mission la formation à l'autonomie et à l'inclusion sociale auprès de personnes en situation de handicap, nommées « clients ».

La PéVA® permet aux clients d'acquérir des compétences afin qu'ils puissent concrétiser leur projet de vie autonome dans la ville de leur choix, au sein d'un appartement privé, détaché de toutes structures. La formation s'appuie sur le processus pédagogique PéVA® qui est structuré en 21 modules de formation autour de 4 thé-



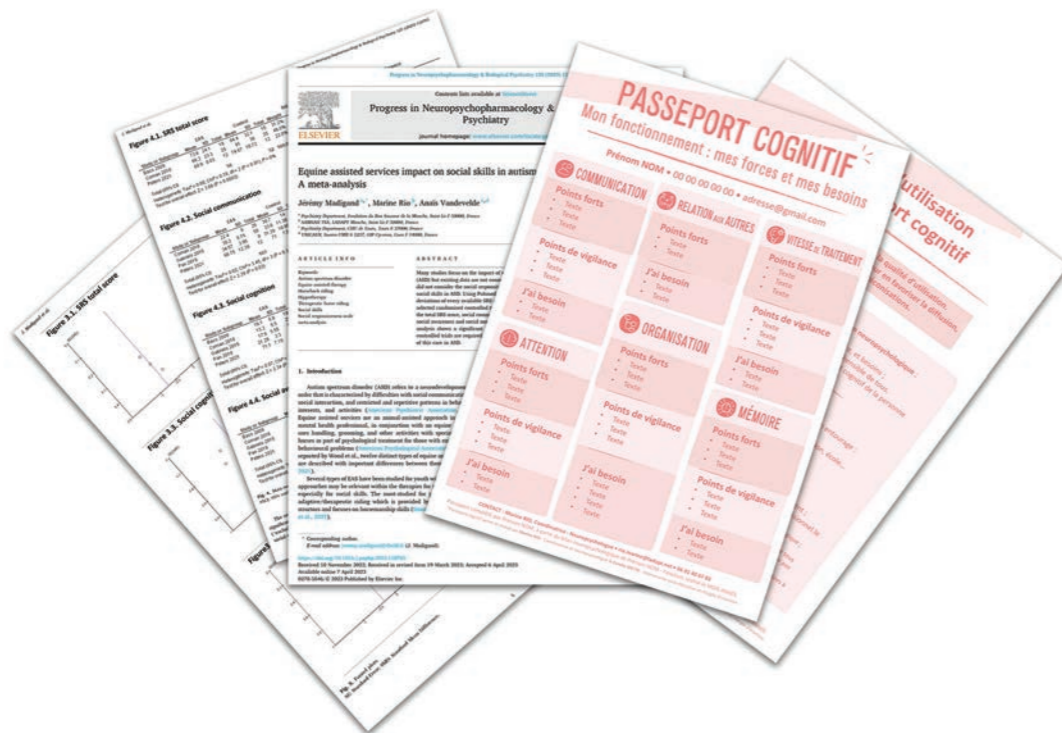
matiques : autonomie administrative et financière, autonomie dans la gestion des besoins de la vie quotidienne, autonomie dans les déplacements, autonomie dans la vie sociale.

Conduites par une équipe de professionnels (conseillères en économie sociale et familiale, formatrices en gestion du temps, ergothérapeutes, aides-soignants et aides-soignantes, infirmières), les stratégies pédagogiques et les moyens mis à disposition sont en permanence révisés pour s'adapter à chaque client.

En 2021, LADAPT Institut du Mai a été missionné par l'Agence régionale de santé (ARS) Centre-Val de Loire afin de déployer la PéVA® dans 24 structures candidates retenues dans la région. De ce fait, une équipe spécialisée « implémentations PéVA® » a été mise en place pour intervenir auprès de ces établissements. Depuis, LADAPT Institut du Mai a développé sa mission d'essaimage de la PéVA® dans la France entière. La réussite de ce projet se mesure à la satisfaction client et à l'engagement des professionnels qui portent la pédagogie localement. À ce jour, ce sont plus d'une trentaine de structures comme des Foyers d'accueil médicalisés, des Instituts d'éducation motrice ou encore des Maisons d'accueil spécialisées qui sont entrés dans le processus d'implémentation PéVA®.

ZOOM SUR UNE RÉGION QUI DÉVELOPPE LA PÉVA® – LADAPT HAUTS-DE-FRANCE

Le dispositif PéVA® se concrétise au sein de l'Institut d'éducation motrice (IEM) de Cambrai depuis plusieurs mois, avec cinq jeunes pris en charge depuis le lancement. Deux nouveaux clients ont rejoint le parcours suite à des sorties récentes, et de nombreuses demandes émergent. Certains modules de formation, notamment sur la mobilité et la gestion du temps, ont été validés pour plusieurs clients, témoignant de leur engagement. La formation des professionnels se poursuit jusqu'en décembre 2024. L'implication et la motivation de ces derniers dynamisent la mise en œuvre des modules de formation, favorisant une évolution des postures et des pratiques. Chaque professionnel adopte ainsi un regard renouvelé sur l'accompagnement proposé.



PARTENAIRES

LADAPT développe des partenariats avec de nombreux acteurs publics et privés. Les objectifs sont multiples : sensibiliser, partager de nouvelles compétences, coconstruire des projets ou encore apporter un soutien financier à LADAPT pour mener des actions concrètes. Zoom sur quelques initiatives de l'année 2023.

Développer les liens avec l'enseignement supérieur

Mettre en place des partenariats avec des établissements de l'enseignement supérieur présente plusieurs avantages pour LADAPT. En fonction de l'action menée, les étudiants peuvent proposer leurs compétences pour le développement de projets avec et pour les personnes en situation de handicap. C'est aussi l'opportunité pour LADAPT d'effectuer des opérations de sensibilisation afin d'améliorer l'accès aux études supérieures des étudiants en situation de handicap.

STÉPHANIE LECOURTOIS,
Directrice régionale LADAPT Normandie



PARTENARIAT ENTRE LADAPT & L'INSTITUT NATIONAL DES SCIENCES APPLIQUÉES (INSA) ROUEN NORMANDIE

S'inscrire dans une démarche en faveur de l'inclusion des étudiants en situation de handicap, c'est résolument l'objectif commun de l'INSA Rouen Normandie et de LADAPT qui renforcent cette année leur collaboration régionale. Après avoir organisé ensemble la Journée Sport & Handicap en présence d'Adda Abdelli, comédien et scénariste de la série Vestiaires diffusée sur FranceTV, de Florian Merrien, pongiste médaillé de bronze aux jeux paralympiques de Tokyo en 2021 et d'Alexis Hanquiquant, sextuple champion du monde de paratriathlon, cette dyna-

mique de sensibilisation s'est poursuivie. La réalisation de plusieurs actions à destination des étudiants et des professionnels de l'INSA permet de mieux appréhender le handicap. Au programme : escape game, formation et libre accès à notre exposition Emploi & Préjugés. Une convention de partenariat a été officiellement signée le 30 juin 2023 avec Mourad A. Boukhalfa, Directeur de l'INSA Rouen Normandie. La prochaine étape consistera à accompagner les étudiants en situation de handicap pour prévenir d'éventuelles ruptures de parcours.

PARTENARIAT ENTRE LADAPT, L'UNIVERSITÉ DE TOULON ET TÉLOMÉDIA

Au Foyer d'accueil médicalisé de jour (FAMJ) de LADAPT, dans le Var, l'année 2023 a été marquée par la signature d'une convention de partenariat avec l'Université de Toulon et Télomédia, plateforme de production audiovisuelle et numérique. Ce partenariat a permis la réalisation de tutoriels vidéo afin de présenter des outils de compensation du handicap pour les personnes cérébrolésées. Les bénéficiaires du FAMJ ont pu s'exprimer au travers de courts-métrages humoristiques. En effet, ce sont les personnes elles-mêmes qui ont interprété les situations du quotidien et les solutions pour compenser le handicap. Ce partenariat a été présenté lors



SOPHIE ABOUDARAM, Directrice régionale LADAPT Méditerranée

de la Semaine européenne pour l'emploi des personnes handicapées, en cohérence avec la thématique de cette année qui s'interrogeait sur le numérique. Ce projet réalisé avec et pour les personnes accompagnées a donc pour objectif de développer l'autonomie en proposant des solutions concrètes. Ce partenariat innovant va se poursuivre en 2024 avec la réalisation de nouveaux tutos.

► *Pour découvrir les tutos, rendez-vous sur la chaîne YouTube de LADAPT.*

Soutenir des projets

Les partenaires de LADAPT apportent leur soutien à des projets concrets pour l'insertion sociale et professionnelle. Quelques exemples :

EN ESSONNE, ORANGE SOLIDARITÉ ACCOMPAGNE LE DÉVELOPPEMENT DES COMPÉTENCES NUMÉRIQUES

Orange Solidarité (Fondation Orange) soutient LADAPT depuis près de 3 ans à travers du mécénat de compétences, avec l'animation d'ateliers informatiques pour les personnes accompagnées. En 2023, Orange Solidarité a également apporté une aide financière à hauteur de 25 000 euros pour des équipements numériques.

DANS LE CHER, LES ACTEURS LOCAUX SE MOBILISENT

Les Tables gourmandes du Berry est une association animée par des chefs passionnés de cuisine et du terroir mais pas seulement, c'est aussi un collectif engagé. Après avoir réalisé une vente de plats cuisinés au Salon de la gastronomie de Châteauroux et de Bourges, les chefs sont venus en



personne remettre un chèque aux jeunes du Pôle Enfants de LADAPT. L'objectif de ce partenariat est de contribuer à l'aménagement d'une aire de jeux extérieures, inclusive, accessible à tous et à tous les âges, pour apporter des réponses motrices aux besoins des enfants : jouer, bouger, favoriser les apprentissages moteurs et cognitifs.

À LYON, HARMONIE MUTUELLE ENCOURAGE L'ACTIVITÉ SPORTIVE

Chaque année, LADAPT organise, à Lyon, le challenge LADAPT en Mouvement, dont l'objectif est d'inviter les professionnels et les personnes accompagnées à effectuer le plus de pas possible. Harmonie Mutuelle apporte un soutien régulier à cette initiative de prévention en santé.

Les partenaires de la Semaine européenne pour l'emploi des personnes handicapées (SEEPH)

Tous les ans, de nombreux partenaires institutionnels et entreprises apportent leur soutien à LADAPT pour l'organisation de cet événement incontournable pour l'emploi des personnes en situation de handicap.

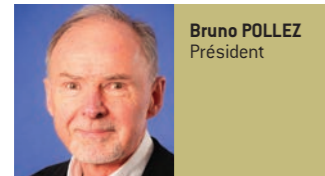
En 2023, ils se sont mobilisés pour la SEEPH, merci à : 100 % Handinamique, le Handitech Trophy, le Bureau national des élèves ingénieurs (BNEI), la Chaire handicap, emploi et santé au travail de l'Université Paris-Est-Créteil, le ministère de l'Agriculture et de la Souveraineté alimentaire, Accenture, Randstad, Clariane, Vivendi, Groupe Pomona, la Société foncière lyonnaise (SFL), la Mutualité sociale agricole (MSA), Thales, Engie Home Services, Rogerveice, Onepoint, Simplon, Capital Export, BETC, Handirect, Être en réseau-Place pour tous, Talentéo, Canal + et France Télévisions.



L'ORGANISATION DE NOTRE ASSOCIATION

LE CONSEIL D'ADMINISTRATION

Bureau



Bruno POLLEZ
Président



Denis LESPRIT
Vice-président



Pascale POURRIER
Secrétaire
générale



Edwige RICHER
Secrétaire
générale
adjointe



Jean-Louis DUBOIS
Trésorier



Danielle DARRIET
Trésorière
adjointe



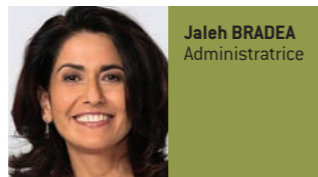
Christian GIRERD
Délégué au
patrimoine



Alain BERNIER
Administrateur



Patrick BEZIER
Administrateur



Jaleh BRADEA
Administratrice



Louis DEMANGEAT
Administrateur



Frédéric FAUVEAU
Administrateur



Alain FOURNIER
Administrateur



Jean-Pierre GASPARD
Administrateur



Alain GUILLOT
Administrateur



Joël HELOIR
Administrateur



Rosemary LAUNAY
Administratrice



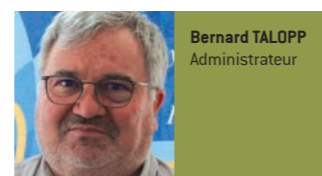
Joseph RECEVEUR
Administrateur



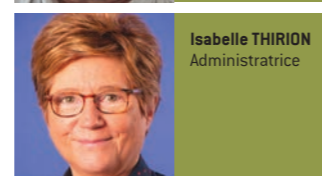
Jean-Marc ROOSZ
Administrateur



Marc SPRUNCK
Administrateur



Bernard TALOPP
Administrateur



Isabelle THIRION
Administratrice

Composition du CA au 30.05.2024



AUVERGNE-RHÔNE-ALPES

7, rue de Gerland - 69007 Lyon
04 72 71 59 60

- > 1 434 personnes accompagnées dans nos établissements et services
- > 1 878 personnes ont bénéficié d'accompagnements experts complémentaires
- > 961 personnes accompagnées dans nos établissements sanitaires

LADAPT Ain-Savoie : formation, insertion professionnelle et accompagnement médico-social

AIN	ESRP	Peyrieu	610, route du Château 01300 Peyrieu	peyrieu@ladapt.net 04 79 81 60 20
	ESRP préparatoire et tertiaire			
	ESAT Hors-murs	Viriat	69 A, rue Gay Lussac 01440 Viriat	esat.bourg@ladapt.net 04 74 47 38 86
	PAS			
	Dispositif mobile d'accompagnement professionnel			
	Dispositif emploi accompagné			
	GEM l'Envol	Bourg-en-Bresse	3 rue Brillat Savarin	gemtsa01@gmail.com 06 15 78 12 45
SAVOIE	ESRP préparatoire à l'emploi	Saint-Alban-Leysses	151, rue du Granier 73230 Saint-Alban-Leysses	saint-alban@ladapt.net 06 41 39 76 46

LADAPT Haute-Savoie & Savoie : formation, insertion professionnelle et accompagnement médico-social

HAUTE-SAVOIE	SAMSAH A3A	Annecy-le-Vieux	1, place du 18 juin 1940 74940 Annecy-le-Vieux	samsah.annecy@ladapt.net 04 57 09 08 61
	Activités sous gestion propre			
	PAS			
	Partenariat dispositif Horizon AAPEI-EPANOU			annecy@ladapt.net 04 50 46 40 75
	ESRP	Évian-les-Bains	Centre Jean Foa 20, av. Anna-de-Noailles BP 80125 74502 Évian-les-Bains c.	evian@ladapt.net 04 50 83 19 00
Activités sous gestion propre				
	SAMSAH du Chablais	Thonon-les-Bains	1, avenue de Thuysset 74200 Thonon-les-Bains	samsah.chablais@ladapt.net 04 50 70 81 41
SAVOIE	Partenariat SAMSAH SA'InSPIR	Bassens	Centre hospitalier spécialisé (CHS) 8, avenue de Bassens 73011 Bassens	samsah@chs-savoie.fr 04 79 60 32 47
	Partenariat SAMSAH ASH	Chambéry	Accueil Savoie Handicap 89, rue de Warens 73000 Chambéry	savs.samsah@ash73.com 04 79 62 78 26

LADAPT Drôme-Ardèche : pôle sanitaire

DRÔME-ARDECHE	Établissement SMR - Le Safran	Valence	Le Safran 73, boulevard Tézier 26000 Valence	valence@ladapt.net 04 75 81 64 64
---------------	-------------------------------	---------	--	--------------------------------------

LADAPT Drôme-Ardèche : pôle accompagnement médico-social

DRÔME-ARDECHE	SAMSAH	Valence	Le Safran 73, boulevard Tézier 26000 Valence 04 75 75 45 60	samsah.drome@ladapt.net		
	SAMSAH Rétablissement			samsah.retablissement.drome@ladapt.net		
	SAMSAH Azur (TSA)			samsah.azur.drome@ladapt.net		
	SAVS Embellie			savs.ladapt.drome@ladapt.net		
	SAVS La Calade			savs07.lacalade@ladapt.net		
	Plateforme d'appui handicap psychique			plateforme-psy-drome@ladapt.net		
	Appart'Avenir			barrat.sandie@ladapt.net		
	Le Tremplin, habitat inclusif			11 Rue de la Charce 26000 Valence	barrat.sandie@ladapt.net	
	Résidence accueil			Valence	22 rue Jean Bouin 26000 Valence	residence.accueil.valence@ladapt.net 06 77 62 56 92
	Résidence accueil			Montélimar	1, rue Adhémar 26200 Montélimar	residence.accueil.montelimar@ladapt.net 06 86 78 60 85
	GEM l'Albatros	Aubenas	7, rue Denis-Papin 07200 Aubenas	gemaubenas@sfr.fr 04 75 36 34 96		
	GEM l'Envol	Montélimar	6 bis, chemin du Roubion 26200 Montélimar	bureaugemlenvol@gmail.com 04 50 07 24 14		
	GEM La P'ose	Romans-sur-Isère	14, av. du 11 Novembre 26200 Romans-sur-Isère	gem.lapose@gmail.com 04 75 47 66 29		
	GEM Air Libre	Valence	31, chemin de la Bonnard 26000 Valence	gemairlibre@gmail.com 04 75 80 23 68		

LADAPT Drôme-Ardèche : Pôle Insertion professionnelle

DRÔME-ARDECHE	ESAT Hors-murs	Valence	Le Safran 73, boulevard Tézier 26000 Valence 04 75 75 45 60	esathm-2607@ladapt.net 06 21 70 02 14
	Actions de sensibilisation au handicap - Sensibilisation entreprises			maronnier.schita@ladapt.net 06 42 31 50 67
	Bilans de reconversion professionnelle Actions de sensibilisation au handicap - Handi'Mallette			

LADAPT Drôme-Ardèche : Pôle Insertion professionnelle

DRÔME-ARDECHE	PAS			prescription2607@ladapt.net 06 12 84 83 65
	Dispositif emploi accompagné		Le Safran 73, boulevard Tézier 26000 Valence 04 75 75 45 60	manzoni.sandrine@ladapt.net 07 78 81 48 15
	Dispositif apprentissage accompagné			maronnier.schita@ladapt.net 06 42 31 50 67

LADAPT Puy-de-Dôme : insertion professionnelle et accompagnement médico-social

PUY-DE-DÔME	SAMSAH	Clermont-Ferrand	Parc Technologique La Pardieu 15, av. Léonard-de-Vinci 63000 Clermont-Ferrand	clermont-ferrand@ladapt.net 04 73 45 18 18
	ESAT Hors-murs			clermont-ferrand@ladapt.net 04 73 45 18 18
	GEM		37, rue des Meuniers 63000 Clermont-Ferrand	gemavenir@ladapt.net 07 78 26 27 63

LADAPT Rhône-Métropole de Lyon : formation, insertion professionnelle et accompagnement médico-social

RHÔNE	ESRP site d'Irigny	Irigny	22, Grande Rue 69540 Irigny	lyon@ladapt.net 04 78 46 39 58
	ESRP site de Lyon	Lyon	7, rue de Gerland 69007 Lyon	lyon@ladapt.net 04 72 71 59 60
	ESPO			
	Préorientation DAE			
	Perspectives Jeunes			
	SAMSAH			
	EAM			
	ESAT Hors-murs			
	UEROS			
	PAS			
	PEA			
	GEM NOVA		14 allée Eugénie Niboyet 69007 Lyon	gemnovalyon@gmail.com 04 72 71 93 17
GEM Partage	Villeurbanne	14 rue des deux frères 69100 Villeurbanne	gemtsa69@ladapt.net 09 79 03 37 89	

LADAPT Rhône - Comité des Réussites du Rhône rr69@ladapt.netrr6

LADAPT Loire - Comité des Réussites de la Loire rr42@ladapt.net



CENTRE-VAL DE LOIRE

21 chemin des Carrières
18000 Bourges
02 48 02 43 01

- > 296 personnes accompagnées dans nos établissements et services
- > 117 personnes ont bénéficié d'accompagnements experts complémentaires
- > 715 personnes accompagnées dans nos établissements sanitaires

LADAPT Cher : pôle adultes

CHER	ESAT	Bourges	Les Danjons 31, rue Louis-Armand 18000 Bourges	esat.bourges@ladapt.net 02 48 24 11 32
	Foyer d'hébergement		La Passerelle Baudens 24, rue l'Abbé Moreux 18000 Bourges	hebergement.bourges@ladapt.net 02 48 02 17 78
	SAVS			savs.bourges@ladapt.net 02 48 02 17 78
	Résidence Autonomie		Résidence Gîte et Amitié Sente des Carrières 18000 Bourges	accueil.gite-amitie@ladapt.net 02 48 66 67 67
	SAAD			accueil.gite-amitie@ladapt.net 02 48 66 67 67

LADAPT Cher : pôle enfants

CHER	IEM	Trouy	Route de Chateauneuf 18570 Trouy	bourges@ladapt.net 02 48 48 01 71
	SSESD			ssesd.cher@ladapt.net 02 48 24 41 21

LADAPT Loire - Comité des Réussites du Cher rr18@ladapt.net

LADAPT Indre-et-Loire : Pédagogie de la Vie Autonome®

INDRE-ET-LOIRE	FAM et fondateur de la Pédagogie de la Vie Autonome®	Chinon	3, avenue Gambetta 37500 Chinon	le-mai@ladapt.net 02 47 98 16 00
----------------	--	--------	------------------------------------	-------------------------------------

LADAPT Loiret : sanitaire et insertion professionnelle

LOIRET	Établissement SMR	Amilly	658 D, rue des Bourgoins 45200 Amilly	accueil.loiret@ladapt.net 02 38 28 17 17
	Équipe Mobile MPR 45			accueil@em-mpr45.net 07 85 82 50 23
	Dispositif emploi accompagné 45			accueil@dea45.net 07 85 82 50 23
	Maison sport santé 45 LADAPT Loiret			mss-ladapt-loiret@ladapt.net 07 86 92 73 57



EST

> 508 personnes accompagnées dans nos établissements et services
 > 1 427 personnes ont bénéficié d'accompagnements experts complémentaires
 > 615 personnes accompagnées dans nos établissements sanitaires

3, avenue Jean Bertin - 21000 Dijon
 03 80 66 00 29

LADAPT Aube : formation, insertion professionnelle, accompagnement médico-social

AUBE	ESRP	Troyes	24, rue de la Paix 10000 Troyes	troyes@ladapt.net 03 25 83 12 40	
	ESRP - antenne de Troyes	Châlons-en-Champagne	10 rue Lochet 51000 Châlons-en-Champagne	07 57 10 41 78	
MARNE	UEROS	Troyes	24, rue de la Paix 10000 Troyes	troyes@ladapt.net 03 25 83 12 40	
	DEA			vanbelle.celine@ladapt.net 07 57 45 85 73	
	PAS			crete.aurore@ladapt.net 03 25 83 12 48	
	SAMSAH			samsah.aube@ladapt.net 03 25 79 33 05	
	ESAT Hors-murs	Romilly-sur-Seine	15 rue de la Boule d'Or 10100 Romilly-sur-Seine	28 bis, rue Pierre-Gauthier 10000 Troyes	esathm.aube@ladapt.net 03 25 83 12 49
	Habitat inclusif			32, rue du Beau Toquat 10000 Troyes	wiecek.mariola@ladapt.net 07 57 40 86 79
	GEM L'Estime			65, rue du Grand Véon 10000 Troyes	gemlestime.aube@ladapt.net 07 78 34 01 59
	GEM L'Echange			32, rue du Beau Toquat 10000 Troyes	gemlechange.dir.aube@ladapt.net 07 80 30 73 36
	GEM L'Envol 10				03 25 24 29 45

LADAPT Bourgogne-Franche-Comté : formation, insertion professionnelle

CÔTE D'OR	Antenne préparatoire	Dijon	3, avenue Jean-Bertin 21000 Dijon	dijon@ladapt.net 03 80 66 00 29
	LADAPT Solutions			ladapsolutions.bfc@ladapt.net 08 06 00 02 33
DOUBS	LADAPT Solutions	Besançon	3, rue Victor Sellier 25000 Besançon	ladapsolutions.bfc@ladapt.net 08 06 00 02 33
	ESPO			besancon@ladapt.net 03 39 25 02 65

LADAPT Bourgogne-Franche-Comté : formation, insertion professionnelle

JURA	LADAPT Solutions	Lons-le-Saunier	6A, avenue Camille Proste 39000 Lons-le-Saunier	ladapsolutions.bfc@ladapt.net 08 06 00 02 33
	Antenne préorientation			besancon@ladapt.net 03 39 25 02 65
SAÔNE-ET-LOIRE	Antenne préparatoire projet	Châtenoy-le-Royal	Zone verte 7, rue de la Guerlande 71880 Châtenoy-le-Royal	
	LADAPT Solutions			ladapsolutions.bfc@ladapt.net 08 06 00 02 33
YONNE	ESRP	Monéteau	16, rue de la Chapelle BP 43 89470 Monéteau	moneteau@ladapt.net 03 86 47 39 00
	ESPO			moneteau@ladapt.net 03 86 47 39 00
	LADAPT Solutions			ladapsolutions.bfc@ladapt.net 08 06 00 02 33
	Antenne ESPO	Sens	3 rue Nelson-Mandela 89100 Sens	
	LADAPT Solutions			ladapsolutions.bfc@ladapt.net 08 06 00 02 33

LADAPT Marne - Formation : formation, insertion professionnelle, accompagnement médico-social

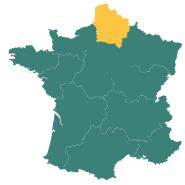
ARDENNES	ESPO	Charleville-Mézières	255, avenue Carnot 08000 Charleville-Mézières	03 26 86 46 55
	PAS			03 26 86 46 55
	Activités sous gestion propre			03 26 86 46 55
MARNE	UEROS	Cormontreuil	2 bis, rue Pierre-Bérégovoy 51350 Cormontreuil	contact.cormontreuil@ladapt.net 03 26 86 46 55
	PAS			contact.cormontreuil@ladapt.net 03 26 86 46 55
	Activités sous gestion propre			contact.cormontreuil@ladapt.net 03 26 86 46 55
	PAS	Châlons-en-Champagne	2 bis, rue Jean-Jaurès 51000 Châlons-en-Champagne	03 26 86 46 55
Activités sous gestion propre	03 26 86 46 55			

LADAPT Meuse : accompagnement médico-social

MEUSE	SAMSAH	Les Trois Domaines	Centre d'Affaires Cœur de Meuse ZID Meuse TGV 55220 Les Trois Domaines	samsah.meuse@ladapt.net 03 29 46 49 64
-------	--------	--------------------	--	---

LADAPT Moselle : sanitaire, accompagnement médico-social

MOSELLE	Établissement SMR	Thionville	14, allée de la Terrasse BP 70011 57101 Thionville cedex	thionis@ladapt.net 03 82 80 29 80
	PAS			



HAUTS-DE-FRANCE

20 rue du Colonel Francis Nicol - 59400 Cambrai
03 74 95 43 01 - hautsdefrance@ladapt.net

- > 460 personnes accompagnées dans nos établissements et services
- > 653 personnes ont bénéficié d'accompagnements experts complémentaires
- > 745 personnes accompagnées dans nos établissements sanitaires

LADAPT Hauts-de-France : pôle médico-social adultes

NORD	CAJ	Naves	1, allée des Coquelicots 59161 Naves	naves@ladapt.net 03 27 74 96 32
	Habitat inclusif			
	PFR Un temps pour soi			
	SSIAD Les Abeilles	Solesmes	37, rue de Selle 59730 Solesmes	solesmes@ladapt.net 03 27 74 66 73
	ESAT Hors-murs	Lille	Les reflets de Lille 1A, rue Jean-Walter 59000 Lille	lille@ladapt.net 03 20 08 28 13
	Plateforme Emploi accompagné			
SOMME	FAM	Amiens	84, cité Esnault Pelterie 80000 Amiens	amiens@ladapt.net 03 22 80 14 55
	PFR Un instant de répit			

LADAPT Hauts-de-France : pôle sanitaire enfants & adultes

NORD	Établissement SMR Les Abeilles	Briastre	11, rue Foch 59730 Briastre	briastre@ladapt.net 03 27 73 77 77
	Établissement SMR pédiatrique	Cambrai	121, route de Solesmes 59400 Cambrai	cambrai@ladapt.net 03 27 72 25 14

LADAPT Hauts-de-France : pôle médico-social enfants

NORD	IEM	Cambrai	121, route de Solesmes 59400 Cambrai	cambrai@ladapt.net 03 27 72 25 00
	SSESD			
	EMAS			
	CEM	Louvroil	Groupe scolaire Mespreuven Paul-Éluard avenue Montfort-en-Chalosse 59720 Louvroil	maubeuge@ladapt.net 03 27 62 34 91
	SSESD	Maubeuge	Centre d'affaires La Fontaine boulevard Molière Porte H 59600 Maubeuge	maubeuge@ladapt.net 03 27 62 34 91

LADAPT Hauts-de-France - Comité des Réussites du Nord rr59@ladapt.net



ÎLE-DE-FRANCE

Tour Cofonca - 6, rue Jean-Jaurès
9^e étage - 92800 Puteaux
06 32 90 66 61
contact-idf@ladapt.net

- > 2 352 personnes accompagnées dans nos établissements et services
- > 185 personnes ont bénéficié d'accompagnements experts complémentaires
- > 606 personnes accompagnées dans nos établissements sanitaires

LADAPT - Siège - Tour Essor
14, rue Scandicci - 3^e étage
93500 Pantin - 01 48 10 12 45

LADAPT Essonne : insertion professionnelle, accompagnement médico-social

ESSONNE	ESPO	Évry	11, rue du Bois sauvage 91055 Évry cedex	evry@ladapt.net 01 60 79 88 50
	UEROS			evry@ladapt.net 01 60 79 88 50
	ESAT Hors-murs			01 64 97 49 20
	Pôle parcours complexes EMA 91			ema91@ladapt.net 01 71 63 14 60
	Pôle parcours complexes DIH			pilote.dih91@ladapt.net 01 71 63 14 60
	Pôle parcours complexes PCPE			pcpe91@ladapt.net 01 71 63 14 60
	Pôle parcours complexes - Communauté 360			01 71 63 14 60

LADAPT Hauts-de-Seine : sanitaire, insertion sociale et professionnelle, accompagnement médico-social

HAUTS-DE-SEINE	Établissement SMR	Châtillon	25, avenue de la Paix 92320 Châtillon	direction.chatillon@ladapt.net 01 75 60 60 00
	Équipe mobile EMRR			
	Cellule d'évaluation de conduite automobile			
	HAD-R			
	DPI COMETE			
	ESAT Hors-murs			
Plateforme emploi accompagné				

LADAPT Paris : insertion sociale, scolaire et accompagnement médico-social - enfants & adultes

PARIS	SESSAD	Paris	2, rue Pajol 75018 Paris	sessad-pajol75@ladapt.net 01 42 64 59 99
	SESSAD (antenne)		14, rue Crespin-du-Gast 75011 Paris	sessad-menil75@ladapt.net 01 48 07 56 20
	CAJ		8, place de la Chapelle 75018 Paris	caj-75@ladapt.net 01 43 38 54 64
	ESAT Hors-murs		17-19, rue Robert Houdin 75011 Paris	esat-75@ladapt.net 01 55 28 83 70
	Plateforme emploi accompagné		17-19, rue Robert Houdin 75011 Paris	emploi.accompagne75@ladapt.net 01 43 14 31 99
	SAVS		148, rue des Poissonniers 75018 Paris	savs-75@ladapt.net 01 42 52 15 39

LADAPT Val d'Oise : accompagnement médico-social enfants

VAL D'OISE	CMPP	Cergy-Saint-Christophe	Avenue des Béguines 95800 Cergy-Saint-Christophe	cmpp-cergy.accueil@ladapt.net 01 34 35 16 10
	CMPP	Magny-en-Vexin	3, rue Molière 95420 Magny-en-Vexin	cmpp-magny.accueil@ladapt.net 01 34 67 18 76
	CMPP	Saint-Ouen-l'Aumône	7, avenue de Verdun 95310 Saint-Ouen-l'Aumône	cmpp-soa.accueil@ladapt.net 01 34 64 32 98
	SESSAD			sessd-soa.accueil@ladapt.net 01 34 64 32 98

LADAPT Val d'Oise : pôle enfance

VAL D'OISE	IME Jacques Maraux	Andilly	ZAC de la Berchère 95580 Andilly	ladapt-ime.jacques.maraux@ladapt.net 01 30 10 52 32
	SESSAD (antenne)	Ermont	10, rue de la République 95120 Ermont	sessad.ermont@ladapt.net 01 71 68 15 42
	SESSAD (antenne)	Louvres	22, rue du Docteur Bruel 95380 Louvres	sessad.louvres@ladapt.net 01 30 29 39 53

LADAPT Val d'Oise : Soins et accompagnements médico-social

VAL D'OISE	FAM	Soisy-sous-Montmorency	Le Parc 18, rue de Bleury 95230 Soisy-sous-Montmorency	leparc95@ladapt.net 01 39 89 51 72
	CAAJ			

LADAPT Val d'Oise : formation, insertion professionnelle

VAL D'OISE	Antenne ESRP	Cergy	12, rue de la Bastide 95800 Cergy	formation.sarcelles@ladapt.net 01 34 19 16 76
	Antenne DEA			plateforme.ea95@ladapt.net 01 34 19 16 76
	Antenne ESAT Hors-murs			CCI 35, boulevard du Port 95000 Cergy
	ESRP	Sarcelles	62, rue Pierre-Brossolette 95200 Sarcelles	formation.sarcelles@ladapt.net 01 34 19 16 76
	ESAT Hors-murs			esat-95@ladapt.net 01 34 19 41 11
	SAMSAH			samsah-95@ladapt.net 01 34 19 41 12
	Plateforme emploi accompagné			plateforme.ea95@ladapt.net 01 34 19 16 76
	ESAT	Soisy-sous-Montmorency	10, rue Bleury 95230 Soisy-sous-Montmorency	pole.esatproduction.95@ladapt.net 01 39 89 51 10
	ESAT	Groslay	2, rue Magnier Bedu 95410 Groslay	pole.esatproduction.95@ladapt.net 01 39 33 52 16

LADAPT Val d'Oise : hébergement

VAL D'OISE	Foyer d'hébergement	Deuil-la-Barre	Foyer Casimir Caron 31, rue Cauchoix 95170 Deuil-la-Barre	idf-95-caron@ladapt.net 01 39 89 76 12
	Foyer d'hébergement éclaté			idf-95-fhe-37bis@ladapt.net 01 39 83 39 15
	Foyer d'hébergement éclaté	Sannois	70, boulevard Gambetta 95110 Sannois	idf-95-fhe-sannois@ladapt.net 01 34 11 01 00
	Appartements collectifs en ville	Soisy-sous-Montmorency	42, rue de Montmorency 95230 Soisy-sous-Montmorency	idf-95-fhe-services-appartements@ladapt.net 01 34 17 00 13
	SAVS			savs.valdoise@ladapt.net 01 34 17 00 13

LADAPT Île-de-France - Comité des Réussites d'Île-de-France rridf@ladapt.net



MÉDITERRANÉE

281, rue Jean-Jaurès - 83000 Toulon
04 86 87 24 80

- > 271 personnes accompagnées dans nos établissements et services
- > 340 personnes ont bénéficié d'accompagnements experts complémentaires

LADAPT Var : formation, insertion professionnelle, accompagnement médico-social

VAR	ESRP	Toulon		esrp83@ladapt.net 04 86 87 24 80
	SAMSAH		281, rue Jean-Jaurès 83000 Toulon	samsah83@ladapt.net 04 86 87 24 80
	FAMJ			famj83@ladapt.net 04 86 87 24 80
	CFAS		Espace Maurice 141, rue Marcel-Castié 83000 Toulon	cfa83@ladapt.net 04 86 87 24 80

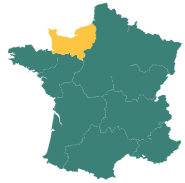
LADAPT Var - Comité des Réussites du Var rr83@ladapt.net

LADAPT Vaucluse - Comité des Réussites du Vaucluse rr84@ladapt.net

LADAPT Bouches-du-Rhône - Comité des Réussites des Bouches-du-Rhône rr13@ladapt.net

LADAPT Haute-Garonne - Comité des Réussites de Haute-Garonne rr31@ladapt.net

LADAPT Hérault - Comité des Réussites de l'Hérault rr34@ladapt.net



NORMANDIE

20, place Henri-Gadeau-de-Kerville
Immeuble Blaise Pascal - 5^e étage - 76100 Rouen
02 32 19 60 05

- > 1 121 personnes accompagnées dans nos établissements et services
- > 1 351 personnes ont bénéficié d'accompagnements experts complémentaires
- > 868 personnes accompagnées dans nos établissements sanitaires

LADAPT Normandie : pôle inclusions

CALVADOS	SAMSAH	ifs		ifs@ladapt.net 02 31 35 60 80
	UEROS		721, boulevard Charles-Cros ZAC Object'IFS SUD 14123 Ifs	
	ESRP			
	SESSAD PRO			
	ESPO			
SESSAD	Bayeux	Rue Louvière 14400 Bayeux	bayeux.sessad@ladapt.net 02 31 51 27 90	

LADAPT Normandie : pôle inclusions

EURE	SAVS	Bernay	37, rue Louis-Gillain 27300 Bernay	savs.bernay@ladapt.net 06 85 02 91 44
	SAMSAH			samsah.bernay@ladapt.net 06 84 68 64 12
	Foyer d'hébergement		5, rue Bernard-Gombert 27300 Bernay	hebergement.bernay@ladapt.net 02 79 26 01 01
	ESRP	Évreux		evreux@ladapt.net 02 32 44 18 34
MANCHE	ESPO		1, boulevard Gambetta Îlot Panette 27000 Evreux	evreux@ladapt.net 02 77 85 20 43
	UEROS			
	SAMSAH TSA	Saint-Lô	Bâtiment Equinox 586 rue de l'Exode 2 ^e étage / Aile C 50 000 Saint-Lô	samsah.tsa50@ladapt.net 02 14 16 02 23
	SAISMO			contact.saismo@ladapt.net 02 14 16 02 23
SEINE-MARITIME	IEM		30, rue François 1 ^{er} 50000 Saint-Lô	stlo@ladapt.net 02 33 75 71 70
	SESSAD	Cherbourg	260, rue des Noisetiers 50110 Tourlaville	cherbourg.sessad@ladapt.net 02 33 88 50 90
	ESRP	Rouen	20, place Henri- Gadeau-de-Kerville Immeuble Blaise Pascal 4 ^e étage 76100 Rouen	rouen@ladapt.net 02 32 19 60 00
	ESPO			
SEINE-MARITIME	Foyer d'hébergement	Bonsecours	6, rue Jacques-Morin 76240 Bonsecours	seine-maritime@ladapt.net 02 32 86 81 50/57
	SAVS			
	CAJM	Le Mesnil Esnard	1, chemin des Ondes 76240 Le Mesnil Esnard	seine-maritime@ladapt.net 02 32 86 81 50/57
	Résidence d'accueil		Résidence Accueil La Source du Mesnil 7, rue Marcel-Delaunay Domaine de la Valette 76240 Le Mesnil Esnard	seine-maritime@ladapt.net 02 32 86 81 50/57

RÉGION Dispositif formation accompagnée Tous départements normandie@formation-accompagnée.fr 02 44 76 49 66

LADAPT Normandie : pôle travail accompagné

EURE	ESAT	Bernay	8, rue Henri-Bena ZAC de Granges 27300 Bernay	bernay@ladapt.net 02 32 43 72 30
	ESAT Hors-murs			
	ESAT de transition	Evreux	ESAT du Moulin 62, route de la Conche Nouvel Hôpital de Navarre (NHN) 27000 Evreux	em.evreux@ladapt.net 06 18 23 89 55
	ESAT	Saint-André-de-l'Eure	ZA La Croix Prunelle 27220 Saint-André- de-l'Eure	saintandre@ladapt.net 02 32 32 81 30
SEINE-MARITIME	ESAT	Le Mesnil Esnard	ZAC du Champ Cornu 18, rue d'Anjou 76240 Le Mesnil Esnard	esat276@ladapt.net 02 32 86 81 50
	ESAT Hors-murs			

Emploi accompagné Calvados, Eure, Manche, Orne
emploi.accompagne.normandie@ladapt.net 06 12 09 03 46

Portail - Tous départements portail.normandie@ladapt.net 06 25 05 06 98

Partenariat et innovation - Prestations d'appuis spécifiques - Tous départements
pas.hm-tco@ladapt.net 02 32 19 60 05

LADAPT Normandie : pôle sanitaire

CALVADOS	Établissement SMR pédiatrique	Bayeux	Rue Louvière 14400 Bayeux	esmr.bayeux@ladapt.net 02 31 51 20 01/05
SEINE-MARITIME	Établissement SMR pédiatrique	Caudebec-lès-Elbeuf	624, rue Faidherbe 76320 Caudebec-lès- Elbeuf	esmr.caudebec@ladapt.net 02 35 77 13 17
EURE	Établissement SMR site adultes	Saint-André-de-l'Eure	Le Buisson Fallu 27220 Saint-André- de-l'Eure	esmr.standre@ladapt.net 02 32 32 89 00

LADAPT Normandie - Comités des Réussites rnormandie@ladapt.net



NOUVELLE-AQUITAINE

> 366 personnes accompagnées dans nos établissements et services
> 581 personnes ont bénéficié d'accompagnements experts complémentaires
> 464 personnes accompagnées dans nos établissements sanitaires

**Château Rauzé - 26, avenue du Rauzé
33360 Cénac
05 56 20 71 65**

LADAPT Nouvelle-Aquitaine : formation, insertion professionnelle, accompagnement médico-social

GIRONDE	SAMSAH	Bordeaux	Les Jardins de Gambetta Tour n°2 - 2 ^e étage 74, rue Georges Bonnac 33000 Bordeaux	samsah33@ladapt.net 05 56 56 99 90
	ESAT	Floirac	ESAT Gaillan Richelieu 22, cité Guillot 33270 Floirac	secretariat.esat.floirac@ladapt.net 05 56 32 92 60
	ESAT Hors-murs			
	MAS	Camblanes- et-Meynac	5, allée du Lac 33360 Camblanes- et-Meynac	mas.gironde@ladapt.net 05 40 12 13 65
LOT-ET-GARONNE	ESRP	Virazeil	Le Château 3581, route de Miramont de Guyenne 47200 Virazeil	esrp47@ladapt.net 05 53 20 47 33
	SMSA			virazeil@ladapt.net 05 53 20 47 00
	PCPE			pcpe47@ladapt.net 05 53 20 47 00
	EMAScol			emascol47@ladapt.net 05 53 20 47 00
	GEM	Tonneins	41 bis av. Maréchal Foch 47400 Tonneins	gemtc47@ladapt.net 06 71 78 26 48

LADAPT Nouvelle-Aquitaine : sanitaire et accompagnement médico-social

GIRONDE	UEROS	Bordeaux	Résidence Cristal Appartements 38-39 Rue Marguerite Crauste 33000 Bordeaux	05 56 24 22 66
	Établissement SMR	Cénac	Château Rauzé 26, avenue du Rauzé 33360 Cénac	cenac@ladapt.net 05 56 20 71 65
LOT-ET-GARONNE	Établissement SMR	Virazeil	Le Château 3185 route de miramont de guyenne 47200 Virazeil	virazeil@ladapt.net 05 53 20 47 00
	Établissement SMR	Caubeyres	60 route des landes Cap du Bosc 47160 Caubeyres	05 53 84 12 65

LADAPT Gironde - Comité des Réussites de Gironde rr33@ladapt.net

LADAPT Lot-et-Garonne - Comité des Réussites du Lot-et-Garonne rr47@ladapt.net

LADAPT Charente-Maritime - Comité des Réussites de Charente-Maritime rr17@ladapt.net

LADAPT Haute-Vienne - Comité des Réussites de la Haute-Vienne rr87@ladapt.net

LADAPT Pyrénées-Atlantiques - Comité des Réussites des Pyrénées-Atlantiques rr64@ladapt.net



OUEST

> 867 personnes accompagnées dans nos établissements et services
> 53 personnes ont bénéficié d'accompagnements experts complémentaires

LADAPT Ouest - 31 rue Guy-Ropartz
35700 Rennes
02 23 27 23 23

LADAPT Bretagne : formation, insertion professionnelle, accompagnement médico-social

FINISTÈRE	Brest		10, rue Fautras 29200 Brest	finistere@ladapt.net 02 98 43 02 01		
	ESPO					
UEROS						
Emploi accompagné				emploi.accompagne.bretagne@ladapt.net 02 23 27 23 87		
Bilan de compétences				finistere@ladapt.net 02 98 43 02 01		
Bilan de positionnement				finistere@ladapt.net 02 98 43 02 01		
SESSAD				sessad.bretagne@ladapt.net 02 23 27 23 87		
Apprentissage accompagné				apprentissage.bretagne@ladapt.net 02 23 27 24 08		
PAS				kerbrat.nathalie@ladapt.net 02 23 27 23 87		
ESAT				esat29.bms@ladapt.net 02 98 44 20 20		
ESAT Hors-murs						
ILLE-ET-VILAINE	Rennes		31, rue Guy Ropartz 35700 Rennes	admissions.35@ladapt.net 02 23 27 23 36		
	ESPO					
	ESAT Hors-murs					rilcy.sophie@ladapt.net 02 23 27 23 23
	SAMSAH					fourny.marie-nadege@ladapt.net 02 23 27 23 21
	UEROS					bougeard.carole@ladapt.net 02 23 27 23 35
	SESSAD					sessad.bretagne@ladapt.net 02 23 27 23 87
	Apprentissage accompagné					apprentissage.bretagne@ladapt.net 02 23 27 24 08
	Emploi accompagné					emploi.accompagne.bretagne@ladapt.net 02 23 27 24 06
	PAS					kerbrat.nathalie@ladapt.net 02 23 27 23 87
	ESRP					admissions.35@ladapt.net 02 23 27 23 36
Service Offre employeurs			soe.bretagne@ladapt.net 02 23 27 23 89			

LADAPT Bretagne : formation, insertion professionnelle, accompagnement médico-social

ILLE-ET-VILAINE	Lécousse		4, boulevard de la Côte du Nord et rue de l'Euclie 35133 Lécousse	contact.esat35@ladapt.net 02 23 51 14 27
	ESAT			

LADAPT Ille-et-Vilaine - Comité des Réussites d'Ille-et-Vilaine rr35@ladapt.net

LADAPT Bretagne : antennes

CÔTES D'ARMOR	Saint-Brieuc		4 ter, rue Luzel 22000 Saint-Brieuc	sessad.bretagne@ladapt.net 02 23 27 23 87		
	SESSAD					
	Apprentissage accompagné					apprentissage.bretagne@ladapt.net 02 23 27 24 08
	Emploi accompagné					emploi.accompagne.bretagne@ladapt.net 02 23 27 24 06
FINISTÈRE	Quimper		143, avenue de Keradennec 29000 Quimper	sessad.bretagne@ladapt.net 02 23 27 23 87		
	SESSAD					
	Apprentissage accompagné					apprentissage.bretagne@ladapt.net 02 23 27 24 08
	Emploi accompagné					emploi.accompagne.bretagne@ladapt.net 02 23 27 24 06
MORBIHAN	Caudan		495, rue de Kerlo 56850 Caudan	sessad.bretagne@ladapt.net 02 23 27 23 87		
	SESSAD					
	Apprentissage accompagné					apprentissage.bretagne@ladapt.net 02 23 27 24 08
	Emploi accompagné					emploi.accompagne.bretagne@ladapt.net 02 23 27 24 06
MORBIHAN	Vannes		10, boulevard des Îles 56008 Vannes	sessad.bretagne@ladapt.net 02 23 27 23 87		
	SESSAD					
	Apprentissage accompagné					apprentissage.bretagne@ladapt.net 02 23 27 24 08
	Emploi accompagné					emploi.accompagne.bretagne@ladapt.net 02 23 27 24 06
MORBIHAN	Vannes		10, boulevard des Îles 56008 Vannes	kerbrat.nathalie@ladapt.net 02 23 27 23 87		
	PAS					

LADAPT Mayenne : insertion professionnelle, accompagnement médico-social

MAYENNE	ESAT	Pontmain	3, rue du Bois de Pontmain 53220 Pontmain	pontmain@ladapt.net 02 43 30 18 80
	ESAT Hors-murs			
	CAJ			
	SAVS			
	Foyer d'hébergement			
	Foyer de vie			

LADAPT Sarthe : formation, insertion professionnelle, accompagnement médico-social

SARTHE	ESPO	Saint-Saturnin	1, boulevard de Maule 72650 Saint-Saturnin	barreau-brouste.sophie@ladapt.net 02 43 51 20 46
	ESRP			
	Plateforme Jeunes			
	Formation accompagnée			

LADAPT Sarthe : activités sous gestion propre

SARTHE	Emploi accompagné	Saint-Saturnin	1, boulevard de Maule 72650 Saint-Saturnin	emploi.accompagne72@ladapt.net 02 43 51 20 40
	PAS			accueil.agp.pdl@ladapt.net 06 25 36 02 23
	Études ergonomiques (anciennement EPAAST)			etudes.ergonomiques-pdl@ladapt.net 06 11 62 60 67
	Apprentissage accompagné			apprentissageaccompagne-pdl@ladapt.net 06 34 47 89 59
	SOE			soe.pdl@ladapt.net 06 11 62 60 67
	Job coaching			jobcoaching-autisme-pdl@ladapt.net 06 46 52 90 28
	Inclu'Pro formation			inclupro72@ladapt.net 06 26 41 78 27

LADAPT Loire-Atlantique et LADAPT Maine-et-Loire : antennes en Pays de la Loire

LOIRE-ATLANTIQUE	PAS	Nantes	40, boulevard Jean-Ingres 44000 Nantes	accueil.agp.pdl@ladapt.net 06 25 36 02 23
	Études Ergonomiques (anciennement EPAAST)			etudes.ergonomiques-pdl@ladapt.net 06 11 62 60 67
	Apprentissage accompagné			apprentissageaccompagne-pdl@ladapt.net 06 34 47 89 59
	SOE			soe.pdl@ladapt.net 06 11 62 60 67
	Job coaching			jobcoaching-autisme-pdl@ladapt.net 06 46 52 90 28
MAINE-ET-LOIRE	Apprentissage accompagné	Angers	7, rue André-Maurois 49000 Angers	apprentissageaccompagne-pdl@ladapt.net 06 34 47 89 59
	PAS			accueil.agp.pdl@ladapt.net 06 25 36 02 23
	Inclu'Pro			inclupro72@ladapt.net 06 26 41 78 27
	SOE			soe.pdl@ladapt.net 06 11 62 60 67
	Études ergonomiques			etudes.ergonomiques-pdl@ladapt.net 06 11 62 60 67

LADAPT Loire-Atlantique - Comité des Réussites de Loire-Atlantique rr44@ladapt.net

SIGLES

AAH Allocation aux Adultes Handicapés
AAJD Association pour l'aide aux adultes et aux jeunes en difficulté
AESH Accompagnant des élèves en situation de handicap
AFRESAT Association de formation régionale des ESAT
AGEFIPH Association de gestion du fonds pour l'insertion professionnelle des personnes handicapées
AGP Activité de gestion propre
ARS Agence régionale de santé
AVS Auxiliaire de vie scolaire
CAJ Centre d'accueil de jour
CAJM Centre d'accueil de jour médicalisé
CDAD Conseil départemental de l'accès au droit
CEM Centre d'éducation motrice
CEUS Comité d'expression des usagers du SAMSAH
CFA Centre de formation d'apprentis
CFAS Centre de formation d'apprentis spécialisé
CFEA Collectif France pour l'emploi accompagné
CFHE Conseil français des personnes handicapées pour les questions européennes
CHU Centre hospitalier universitaire
CIDPH Convention internationale relative aux droits des personnes handicapées
CMP Centre médico-psychologique
CMPP Centre médico-psycho-pédagogique
CNSA Caisse nationale de solidarité pour l'autonomie
CPOM Contrat pluriannuel d'objectifs et de moyens
CPTS Communauté professionnelle territoriale de santé
CQP Certificat de qualification professionnelle
CRPS Centre de réhabilitation psychosociale
CVS Conseil de la Vie Sociale
DAC Dispositif d'accompagnement coopératif
DAME Dispositif d'accompagnement médico-éducatif
DEA Dispositif emploi accompagné
DIH 91 Dispositif intégré handicap (Essonne)
DFA Dispositif formation accompagnée
DPI Démarche précoce d'insertion
DREETS Direction régionale de l'économie, de l'emploi, du travail et des solidarités
DSI Dispositif de soutien à l'inclusion
EATT Entreprise adaptée de travail temporaire
EHPAD Établissement d'hébergement pour personnes âgées dépendantes
EMA 91 Équipe mobile d'accompagnement (Essonne)
EMAScol Équipe mobile d'appui à la scolarisation
EMRR Équipe mobile de rééducation et de réadaptation
EMS Établissement médico-social
ENC Étude nationale de coûts
EPAAST Études préalables à l'aménagement et à l'adaptation des situations de travail
EPoP Empowerment and participation of persons with disability
ESAT Établissement et service d'accompagnement par le travail
ESMS Établissement et service social et médico-social
ESPO Établissement et service de préorientation
EVC-EPR État végétatif chronique - État pauci-relationnel
ESRP Établissement et service de réadaptation professionnelle
FALC Facile à lire et à comprendre
FAM Foyer d'accueil médicalisé
FAMJ Foyer d'accueil médicalisé de jour
FH Foyer d'hébergement

FISAF Fédération nationale pour l'inclusion des personnes en situation de handicap sensoriel et DYS en France
FIPHP Fonds pour l'insertion des personnes handicapées dans la fonction publique
FOAD Formation ouverte et à distance
FSL Fonds de solidarité pour le logement
GCS Groupement de coopération sanitaire
GEM Groupe d'entraide mutuelle
GPS Groupement des priorités de santé
HAD Hospitalisation à domicile
HADR Hospitalisation à domicile-réadaptation
HAS Haute autorité de santé
HDJ Hôpital de jour
IEM Institut d'éducation motrice
IGAS Inspection générale des affaires sociales
IME Institut médico-éducatif
INSA Institut national des sciences appliquées
JAMO Jobcoaching accompagnement en milieu ordinaire de travail
LTT Logement de transition temporaire
MAD Mise à disposition
MAS Maison d'accueil spécialisée
MCO Médecine-chirurgie-obstétrique
MDA Maison départementale de l'autonomie
MDPH Maison départementale pour les personnes handicapées
OPCO Opérateur de compétences
PAC Prestation d'analyse des capacités
PAS Prestation d'accompagnement spécifique
PCPE Pôle de compétences et de prestations externalisées
PEA Plateforme emploi accompagné
PEC Préparatoire à l'emploi ciblé
PEPS Prestation d'évaluation professionnelle spécialisée
PéVA® Pédagogie de la vie autonome
PFR Plateforme d'accompagnement et de répit
PIA Projet individualisé d'accompagnement
PPS Prestations ponctuelles spécifiques
PSOP Prestation spécifique d'orientation professionnelle
RAE Reconnaissance des acquis de l'expérience
RNCP Répertoire national des certifications professionnelles
RQTH Reconnaissance de la qualité de travailleur handicapé
SAAD Service d'accompagnement et d'aide à domicile
SAISMO Service agir pour l'inclusion socioprofessionnelle en milieu ordinaire
SAMSAH Service d'accompagnement médico-social pour adultes handicapés
SAS Supported apprenticeship scheme
SAVS Service d'accompagnement à la vie sociale
SEEPH Semaine européenne pour l'emploi des personnes handicapées
SEES Section d'éducation et d'enseignement spécialisé
SESSAD Service d'éducation spéciale et de soins à domicile
SMSA Service médico-social d'accompagnement pour traumatisés crâniens
SMR Soins médicaux et de réadaptation
SOE Service d'offre aux employeurs
SSESD Service de soins et d'éducation spécialisée à domicile
SSIAD Service de soins infirmiers à domicile
SSR Soins de suite et de réadaptation
TAP Temps d'activité périscolaires
TRANSAT Transition accompagnée vers le travail pour jeunes autistes
TSA Troubles du spectre autistique
UE Unité d'enseignement
UEROS Unité d'évaluation, de réentraînement et d'orientation sociale et professionnelle
URML Union régionale des médecins libéraux
ULIS Unité localisée pour l'inclusion scolaire
VAE Validation des acquis de l'expérience





www.ladapt.net